



# ET SKOLEEKSEMPEL

Skolen ved Bülowsvej på Frederiksberg et eksempel på, at en skole er en foranderlig størrelse, der udvikler sig i takt med tidens ændrede krav til fysiske rammer.

Sammenlægningen med naboskolen i 1989 betød, at Skolen ved Bülowsvej nu består af en række individuelle bygninger spredt over to karréer på det centrale Frederiksberg – bundet sammen af grønne gårdrum.

I 2009 gik et omfattende moderniseringsprojekt i gang ved CEBRA Arkitekter A/S. Den mest markante del af projektet er en ny femetagers skolebygning, der erstatter den gamle Thorvaldsensskole og nu danner ramme om indskolingsklasserne og SFOen. I mod-

sætning til tidligere trækkes den nye bygning nu ud mod fortovet. Dermed bindes det grønne rum bagved sammen til en større sammenhængende gårdhave, som i højere grad bliver en integreret del af skolens dagligdag og struktur.

Den nye bygning er planmæssigt organiseret i tre afsnit med fire enheder i hver. De tre afsnit rummer forskellige funktioner og er organiseret herefter, og tredelingen går igen i facade og tag, hvor hvert afsnit har egen tagform og farve. Når bygningen fremstår som sammensat af tre mindre dele reduceres dens skala.

## HUSET OG GADEN

Thorvaldsensvej er en klassisk Frederiksberggade med store, smukt detaljerede

ejendomme og enkelte villaer. Den karré, som skolen indgår i, er den sidste, inden gaderummet på den anden side af Bülowsvej forandres til et åbent, beplantet område i forbindelse med Landbohøjskolen. Skolebygningen er en markant tilføjelse i facadebilledet på Thorvaldsensvej, og der er lagt stor vægt på at indpasse bygningen i gadebilledet. Samtidig er det tydeligt signaleret, at der er tale om en ny skole.

I indskolingshuset ses motivet med kviste, der udvikles til gavle, hvilket giver taget en springende, levende form, og formidler overgangen mellem den forholdsvis store bygning og områdets mindre villaer. Facaderne er murede og komplementerer hermed gadens ældre eksisterende ejendomme.

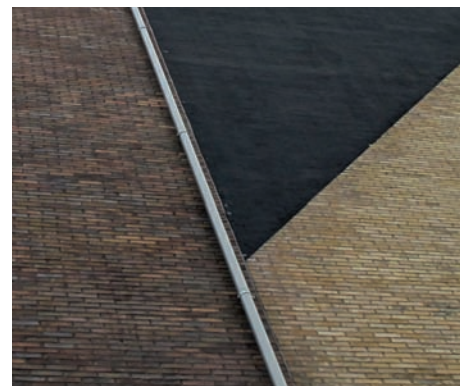


Foto: Susanne Ulrik



Vinduer i forskellige størrelser og en varieret tagform bryder facaden og giver skolen et karakteristisk udseende.

Tredelingen understreges af farvevalget. Mod gaden anvendes en lys sten med en indfarvet fuger i bakkemørtel, og farvemæssigt harmonerer murværket med sandstenspartierne i nabobygningen og med de pudsede facader overfor.

Mod gårdhaven er der brugt mørkere sten i forskellige nuancer og brændinger, blandet på stedet. Store udkragede altaner skaber en gradueret overgang til udearealerne.

Som en trekant på gavlen mod nabovillæerne udføres det midterste parti i sort.

Vinduerne er trukket tilbage, lysningerne indrammes og pudses hvide og skaber et varieret relief i facaderne.

Bygherren er Frederiksberg Kommune – indskolingsbygningen er taget i brug i august 2012.

