

TEGL

Juni 2012





Den rigtige mørtel til den valgte sten

Både mureteknisk og styrkemæssigt er det afgørende, at du vælger den optimale kombination af mørtel og mursten til byggeriet.

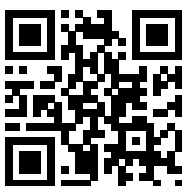
Kun ved den helt rigtige kombination får du et murværk, hvor kvaliteten er i top.

Vi har den rigtige funktionsmørtel til enhver mursten – alle vores mørtler har høj vedhæftning og er nemme at arbejde med.

Benyt derfor vores nye MØRTEL-VÆLGER, når du skal vælge mørtel til den valgte mursten.

Gå ind på vores elektroniske MØRTEL-VÆLGER på weber.dk/mortel eller ved at scanne QR-koden med din smartphone.

www.weber.dk



 **weber**
SAINT-GOBAIN



I TEGL I JULI

- 6 **Hus 712**
H Architectes
- 12 **Kapel i Egtved**
Tegnestuen Mejeriet
- 14 **Norsk diaphragme**
Knut Hjeltnes Sivilarkitekter
- 18 **Kengo Kumas slør**
Xinjin Zhi Museet
- 32 **Pritzker Pris 2012**
Weng Shu
- 26 **Brick Awards 2012**
- 34 **Stupa i Shri Lanka**
- 40 **En blå skole i Herat**
- 46 **Ny bog om Exner**
Skrevet af Thomas Bo Jensen

Fremtidens murværk!



Har du set NHOW Musik- & Lifestyle Hotel i Berlin?

Vi leverer også gerne en smuk sten til dit næste projekt.

Tag det næste træk: Gå på opdagelse i mere end 100 forskellige mursten, se nye anvendelsesmuligheder og find inspiration til dit næste projekt på www.egernsund-tegl.dk.



Fra 'Lykkens Arkitektur'

'Vi bør genvinde sansen for, hvor uendelig gnidningsfrit, det er at beslutte sig for, hvad der bliver bygget. Der foreligger ikke en af forsynet udarbejdet drejebog, der præcist angiver bulldozernes og kranernes bevægelser. Mens vi kan begræde de chancer, vi har forspildt, er der ingen grund til, at vi skal opgive troen på, at forholdene altid lader sig ændre til det bedre.'

'Vi burde give os selv lov til at lege med tanken om, hvor mange former for smag, der ville være at vælge imellem, hvis vi personligt fik mulighed for at tage nye stilarter i øjesyn og for at indlemme nye gloser i vores ordforråd. Et veritabelt opbud af hidtil oversete materialer og former kunne åbenbare deres hidtil oversete kvaliteter, mens status quo kunne hindres i at udråbe sig selv til at være det uomgængelige, naturlige og evigtgyldige udtryk for tingenes tilstand.'

'Vi skylder vore marker, at vore huse ikke bliver ringere end de naturområder, de fortrænger. Vi skylder ormene og træerne, at de bygninger, vi anbringer på deres jord, vil komme til at fremstå som løfterige udtryk for de højeste og mest forstandige former for lykke.'

*Side 271, 281 og 285 i 'Lykkens Arkitektur' af den engelske forfatter
Alain de Botton, udgivet på Tiderne Skifter i 2009*

Redaktion:

Vibeke Krogh
Susanne Ulrik (ansv.)

Signerede artikler er
forfatterens ansvar

Tegl udkommer 4 gange årligt

Udgivelse:

Forlaget Tegl/MURO
Lille Strandstræde 20 C
1254 København K
T+ 45 33 32 34 84
F+ 45 33 32 22 97

e-mail tegl@muro.dk
www.forlagettegl.dk

Abonnement:

www.mitabonnement.dk/tegl
Susema A/S
Kundeservice T+ 45 70 22 50 15
mandag-fredag 10-14

Annoncer:

Forlaget Tegl/MURO
T+ 45 33 32 34 84

Tryk:

Scanprint A/S
Oplag kontrolleret af FMK: 1.569
eksemplarer i perioden
1. juli 2010 -30. juni 2011

Medlem af Dansk Fagpresse
Dansk Fagpresses Oplagskontrol
ISSN 0040-2141

Grafisk opsætning:

Susanne Ulrik

Forside:

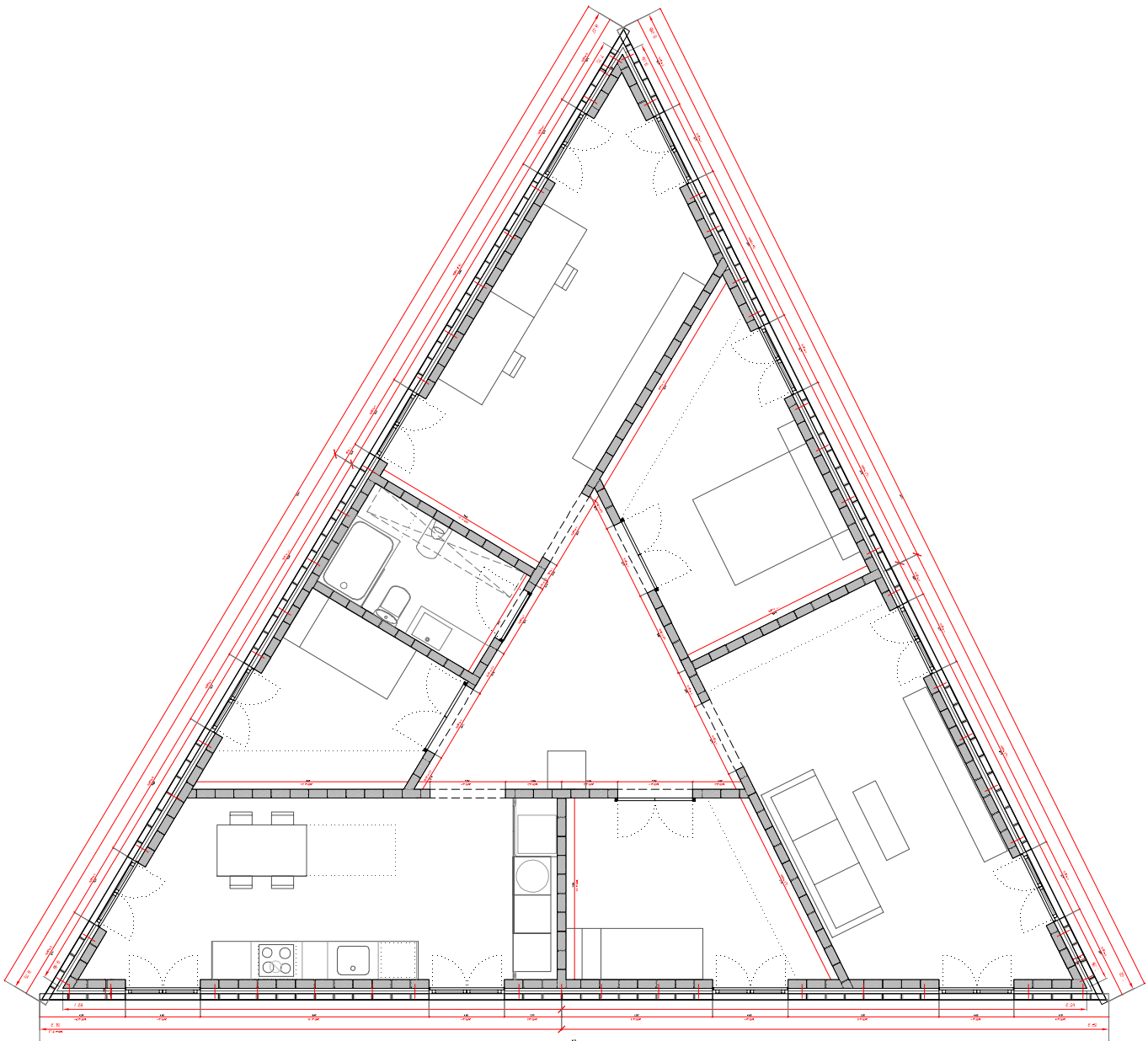
Maria Cutuli Primary School,
Kush Rod Village, Afghanistan
Foto: Giovanna Silva

Årgang 115

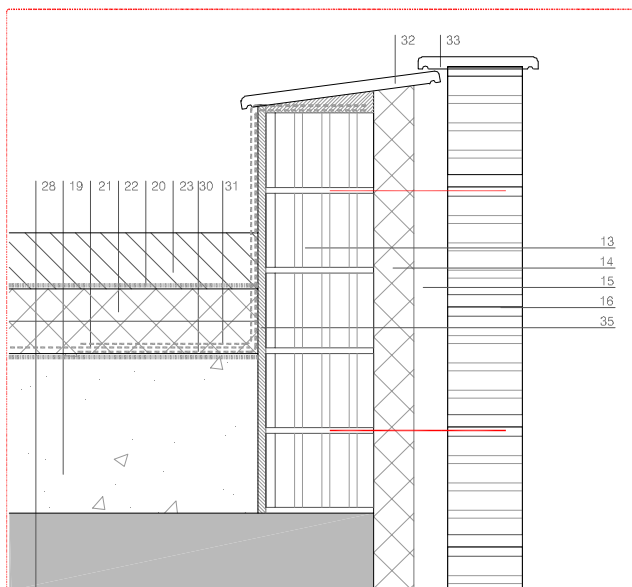
Tekst: Vibeke Krogh • Fotos: Adrià Goula

HUS 712

H ARQUITECTES

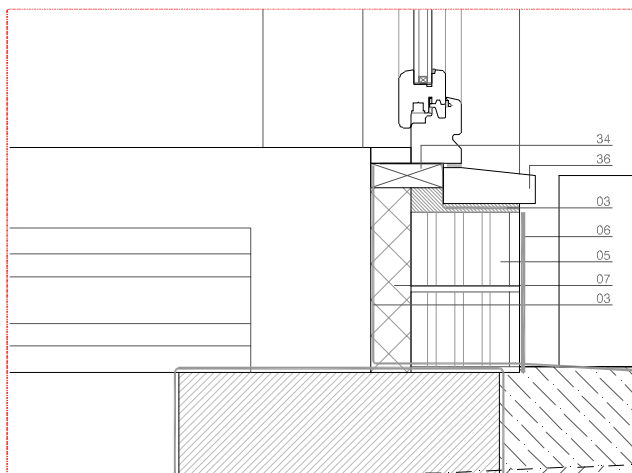
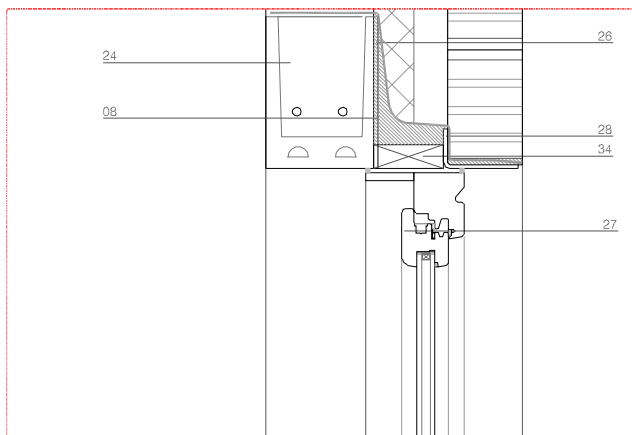






*Snit i ydervæg, ikke i mål.
Uddrag af tegningstekst:*

- 13. *Mur estructural d'obra de fàbrica de 13.5 cm de gruix amb maó perforat de 13.5 x 28.5 x 9.3 cm*
- 14. *Afillament projectat de polluretá de 5 cm*
- 15. *Cambra d'aire ventilada e=4.2 cm*
- 16. *Mur de tancament d'obra de fàbrica de 9.3 cm de gruix amb maó perforat de 13.5 x 28.5 x 9.3 cm col·locat tent una gelosia."*



Den spanske tegnestue H Arquitectes står bag hus 712 – et trekantet hus på en nærmest trekantet grund i Gualba nær Barcelona i Spanien.

Grunden udnyttedes optimalt med trekantens lange lige ben langs skel, og med et trekantet 'hjerte' i midten af huset opstår nærmest 'demokratiske' tilstande – med samme adgang og afstand til alle boligens rum – som så til gengæld bliver forskellige i kraft af deres orientering og af tre varierede 'udsigter' til det omgivende landskab. Med direkte adgang til det fri fra alle rum – på nær et – understreges det, at det kompakte hus er tænkt, så det fungerer i tæt samklang med omgivelserne.

På trods af beskeden størrelse og uprætentiøs proportionering har huset et enkelt og markant udtryk. Det næsten ydmyge formsprog understreges af anvendelsen af mørtel og hulsten, og man forstår umiddelbart, at der kan være kort fra tanke til handling – at det kan være ganske enkelt at bygge og skabe rum.

Under projekteringen blev budgettet beskåret med 65% – et forhold, som i sagens natur har haft afgørende betydning for valg af konstruktion og materialer. Ved at eliminere alt 'overflødig' og unødvendigt, har huset fået et spartansk og yderst kraftfuldt og ekspressivt både ydre og indre. Et væsentligt træk er det i den sammenhæng, at huset er isoleret med polyurethanskum, så trænger der regn ind i det ventilerede hulrum bag formuren, giver det ikke anledning til problemer – vandet løber bare af og ud igen gennem hullerne i formurens sten.

*H ARQUITECTES v. David Lorente, Josep Ricart, Xavier Ros, Roger Tudó, Montse Fornés, Anna Bonet og Iñaki González.
Opført 2008-2011, areal 127,40 m², budget € 130.000.
Den 21. maj i år modtog tegnestuen the City to City Barcelona FAD Award for hus 712.*







KAPEL I EGTVED



Tegnestuen Mejeriet fra Kolding vandt i foråret 2010 en konkurrence om et nyt kapel ved Egtved Kirke. Kapellet er taget i brug dette forår.

Det har været hensigten at skabe en meget enkel bygning, som fungerer i helheden og på samme tid tilføjer området en ekstra kvalitet – et hus der i kraft af sin arkitektur, fint gennemarbejdede detaljer og gode, gedigne materialer spiller naturligt op til Egtved Kirke, som blev opført omkring år 1170 – tårnet i 1863.

Kapellets form er klassisk og stram og materialerne de samme som i kirketårnet; mursten og zink. Der er tale om et enkelt længehus med saddeltag og facader af en hårdtbrændt, mørk rødlig teglsten. Dørene er placeret tilbagetrukne i nicher, som kan give ly for regn. Nicherne fremstår som præcise udskæringer i murstensklumpen, idet alle sider er beklædt med samme mørkerøde tegl.

Arkitekt og partner fra Mejeriet Clara Rigenstrup fortæller, at det var vigtigt at skabe en bygning, som giver den besøgende ro og fred, når man tager afsked med sine kære.

Gennem et rundt vindue over indgangen mod nord kastes et strejf af lys på kapellets murstensgulv, der giver den besøgende en fornemmelse af livet uden for kapellets tyste atmosfære.



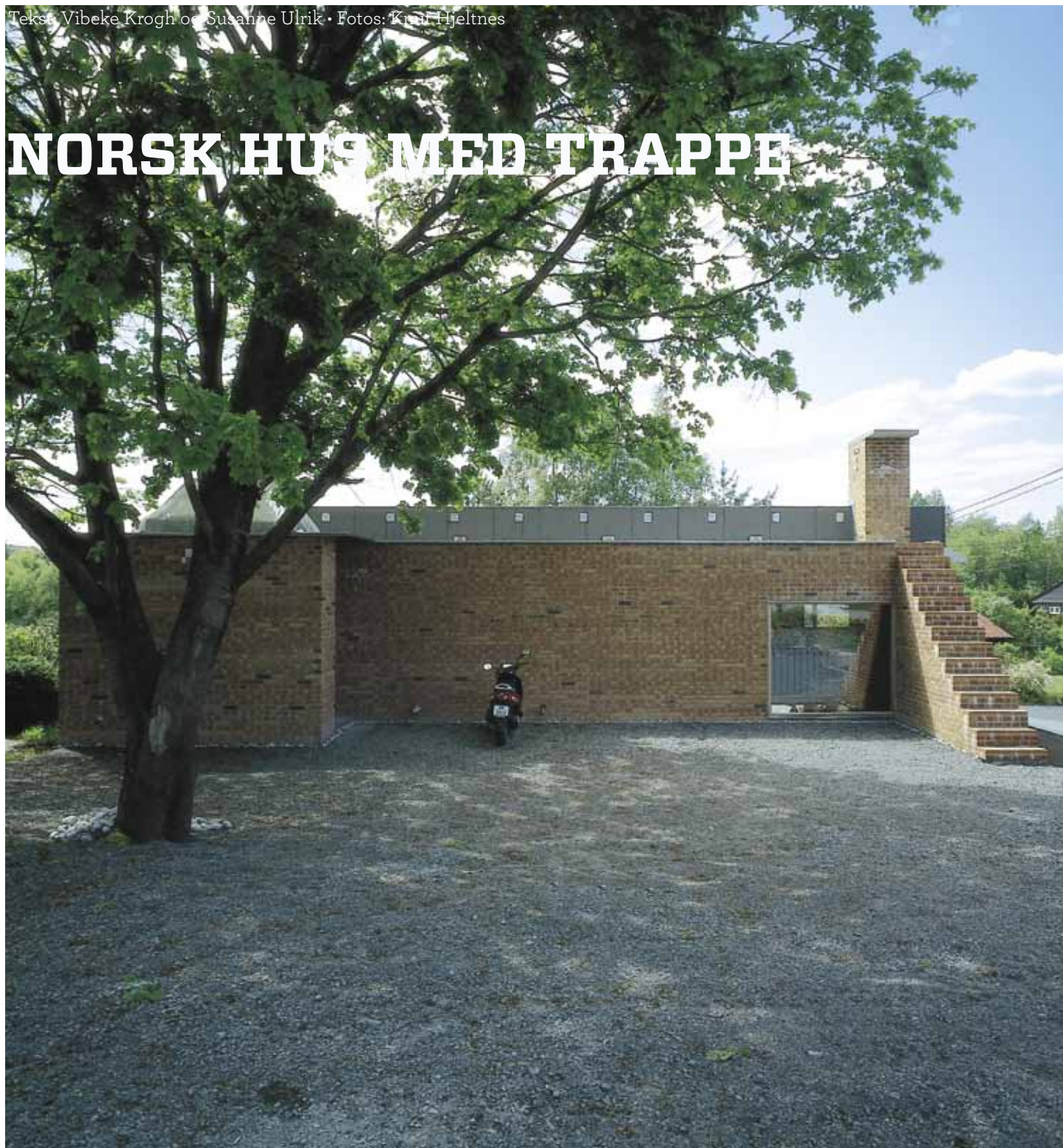






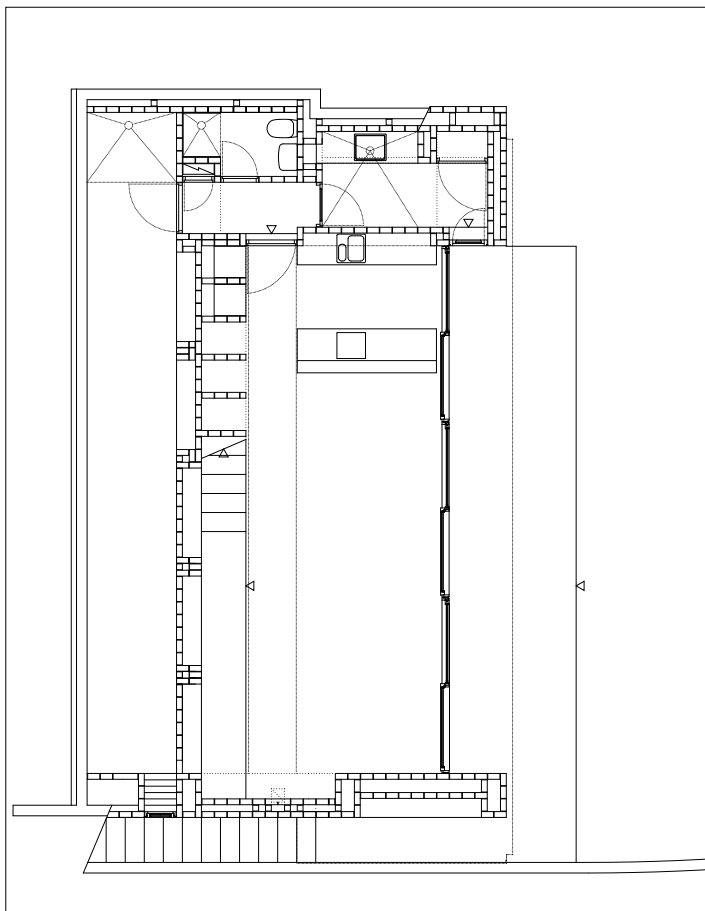
Tekst: Vibeke Krogh og Susanne Ulrik • Fotos: Knut Hjeltnes

NORSK HUS MED TRAPPE

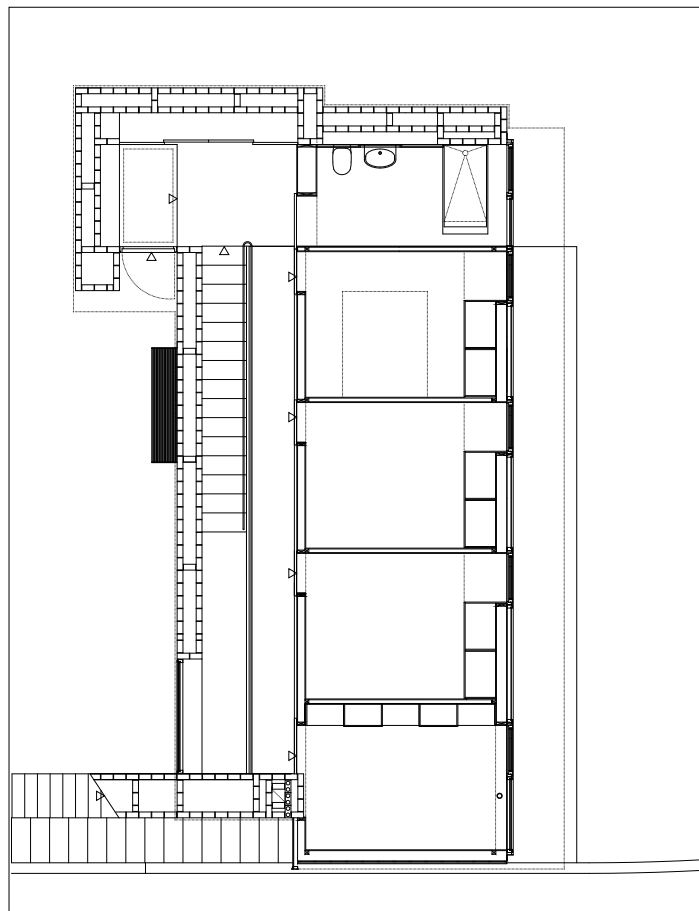




Nedre plan, ikke i mål



Øvre plan, ikke i mål

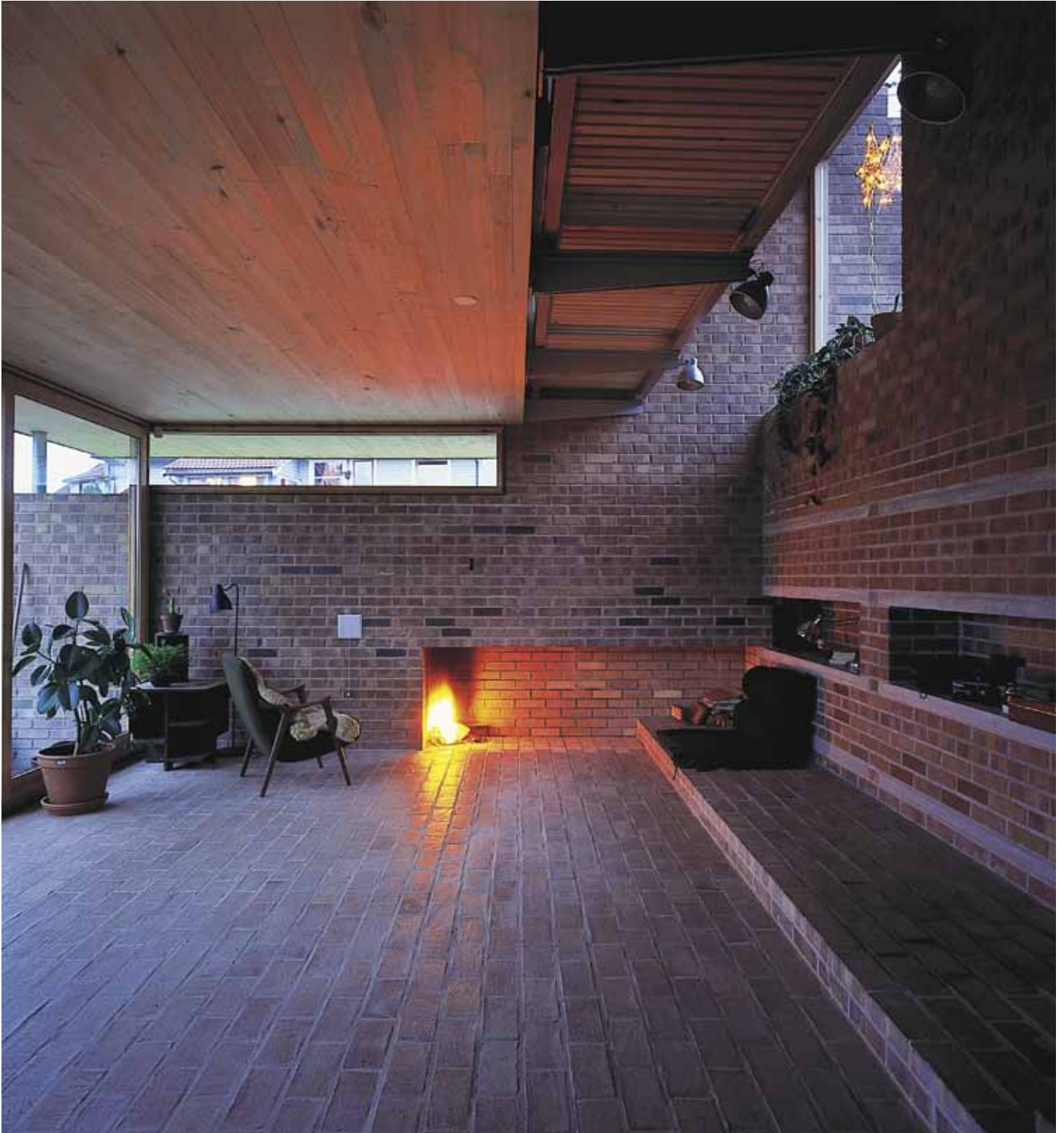


Mod vejen i den norske by Bærum viser en stilfærdig teglmur ryg – en ryg sadlet med trappe – til tagterrassen.

En familiebolig tegnet i 2003 af Knut Hjeltnes AS Sivilarkitekter ligger på en skråning, så det mod haven optræder i to etager. Diaphragmemure, hvis tykkelse varierer fra 35 til 83 cm fungerer som bærende element i konstruktionen – og som ventilationskanaler og vasketøjsskakt. På præfabricerede betonhylder muret ind i teglvæggene opbevares familiens artefakter. Betonen er, alt efter hvilken type rum, den findes i, enten helt grov som fra fabrikken eller slebet, vokset og poleret.

I stuen fungerer en lav teglforhøjning langs den ene væg som sofa. Alle tunge gulve er beklædt med samme tegl som i væggene, en Bratsberg lys kloster. En træbox ophængt i limtræsdragere rummer fire soverum på øverste etage.

Mellemgulvet (lægelatin: diaphragma) er en muskel, der som en plade skiller thorax – brystkassen – fra abdomen – ‘maven’. Diaphragmemur er betegnelsen for en konstruktion bestående af to dele – eventuelt yder- og indermur eller væg – der som thorax og abdomen adskilles og bindes sammen af tværgående ribber – diaphragmer – så en række statisk optimerede hulrum opstår. Der er for tiden fornyet interesse for brugen af bærende murværk – især udenlands i forbindelse med bygninger i én etage, som fabrikker, varehuse, sportshaller osv. I murede bygninger udsat for store belastninger både horisontalt og vertikalt var løsningen tidligere dén ‘blot’ at øge murtykkelsen. Det medførte et stort materialeforbrug – og megen kostbar arbejdstid – og netop dét var en af de faktorer, der medvirkede til, at anvendelsen af murværk som bærende element ophørte og erstattedes af beton og stål. Introduktionen og udviklingen af diaphragmemuren med mulighederne for variation og slankere dimensioner og modulær inddeling i sektioner har vakt interesse hos den nye generation af arkitekter og designere, som nu har brug for nye måder at skabe klimaskærm på – som måske aktiv byggekomponent, der kan genere energi – og her kan muren med hulrum og sektioner måske fremtidigt spille en afgørende rolle.



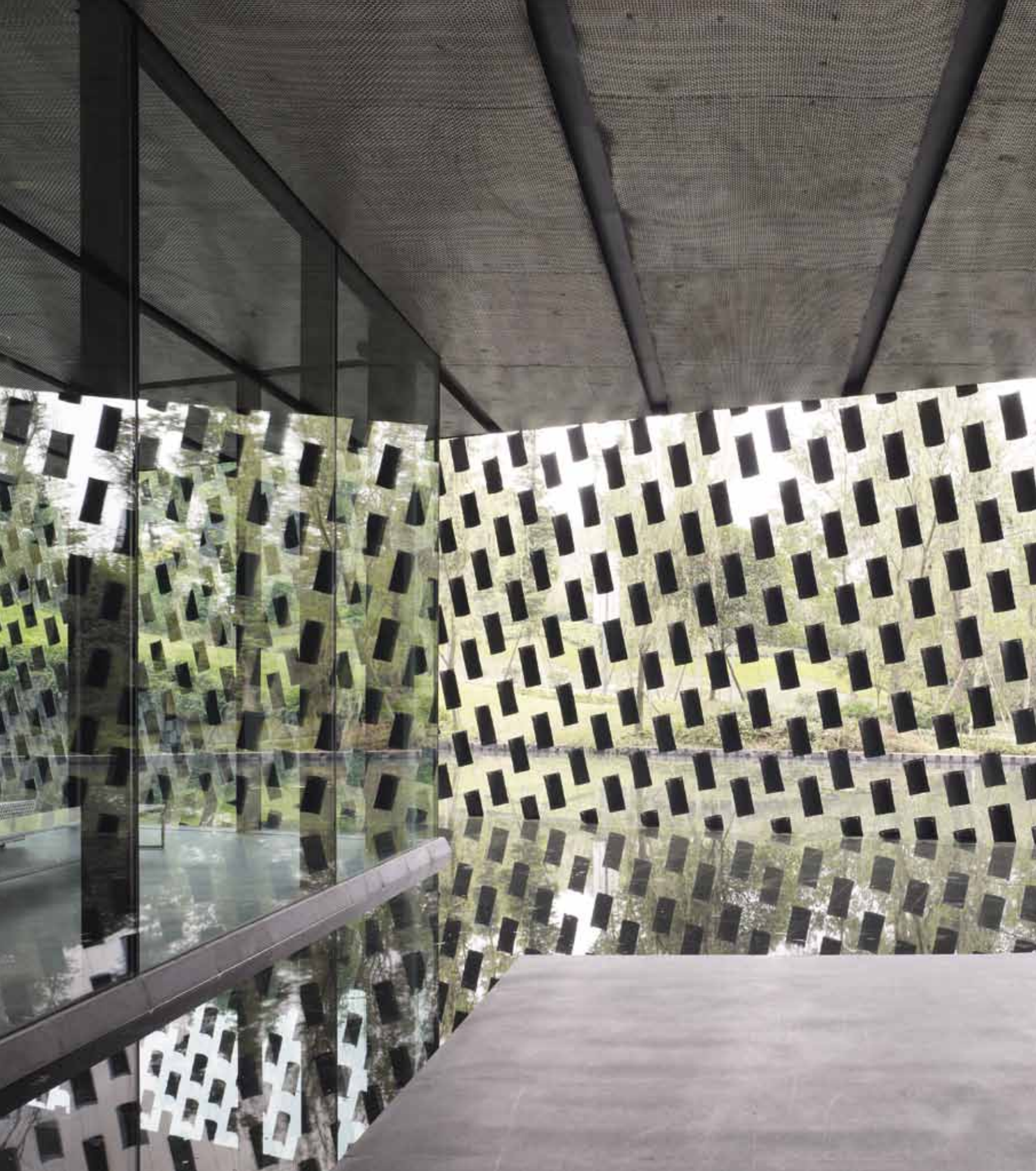
Tekst: Kengo Kuma & Associates via Inhabitat, Dezeen, Vibeke Krogh • Fotos: Kengo Kuma and Associates

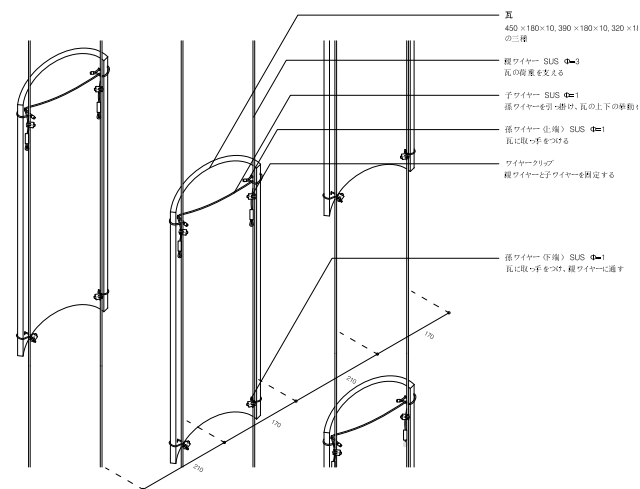
SLØR

Projekteret 2008 - 2009; opført 2010 - 2011









ファサード瓦スクリーン 裏面

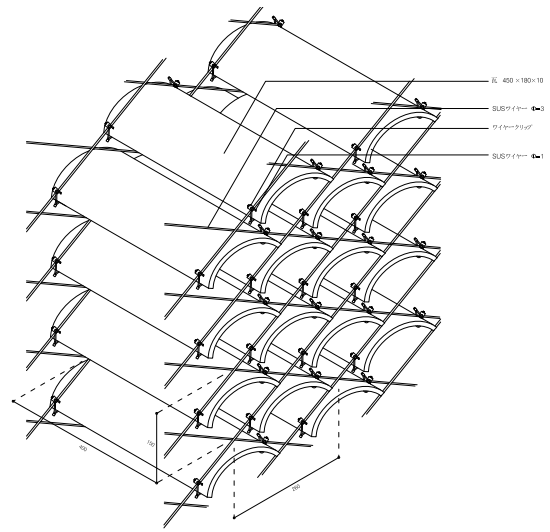
Xinjin Zhi Museet leder den besøgende på rette vej – mod en taoistisk helligdom ved foden af Laojunshan Mountain i Cheng du i den kinesiske provins Sichuan.

Kengo Kuma & Associates står bag museets arkitektur, som også i plan og volumen er tænkt som en hyldest til taoismen; den besøgende bevæger sig forfra og bagud, fra bevægelse mod stilhed i rum disponerede som placeret i en spiral – fra mørket nede – og op og ud imod lyset. I en fortsat serie af udstillingsvolumener i tre plan udstilles religiøse objekter, og volumenernes facader behandles alle forskelligt – i overensstemmelse med både opdeling og orientering mod sol og omgivelser.

Museet er ifølge arkitekten – for også på denne måde at hylde taoismen – opført med lokale materialer og ifølge lokale traditioner – og derfor i det ydre ‘klædt på’ med et slør af tegl ophængt og svævende i luften i tråd – et billede på lethed trods tyngde.

Teglen skærmer for solen – men mindst ligeså afgørende er det, at facaden bevæger sig med vinden og på det nærmeste får livet blæst i sig på denne måde. Ifølge arkitekten får materialet – leret – hermed mulighed for at ‘frigøre sig fra sin tyngde og opnå lethed’. Mod nord er ‘sløret’ drejet for at understrege bevægelse – bevægelsen mod det bagvedliggende, bevægelsen mod stilhed – som bevægelsen gennem en japansk have, hvor landskaber fremstår som i miniature – idealiserede, abstrakte og stilistiske for at inspirere og hjælpe til kontemplation og meditation.





Taoisme er en kinesisk religionslignende filosofi opstået efter Handynastiet på grundlag af tekster fra det 4. århundrede f.Kr. Taoismen kan siges at være den eneste oprindelige religion i Kina. Tao betegner den evige kraft, der løber gennem alt i universet og den naturlige, kosmiske orden - den tilstand, hvor de to dualistiske kvaliteter yin og yang er i dynamisk harmonisk bevægelse. I følge taoismen bør man leve et liv i overensstemmelse med tao, den naturlige dynamik i verden, man bør udnytte denne dynamik i stedet for at stille sig i vejen for den. Det konkretiseres i princippet om 'wu wei', opnåelse gennem ikke-handlen. Universet udfolder sig harmonisk ifølge sine egne love og udøvelsen af menneskelig vilje i mod denne forstyrrer den naturlige harmoni. Man bør i stedet lære at fornemme den tao, der flyder gennem alle ting, og handle i overensstemmelse dermed. (Wikipedia).

Kengo Kuma (født 1954 i Japan) begrænser sig ikke til banal og overfladisk brug af 'lette' materialer, selv om hans arbejder udspringer af japansk tradition, som foreskriver klarhed (aflæselighed) i konstruktionen, tektonisk tankegang og løsning og forståelse af betydningen af lys og transparens. Kuma lader arbejdet med komposition føre til en udvidet opfattelse af begrebet materialitet. Med anvendelsen af teknologi, som 'udfordrer' den traditionelle opfattelse af materialer, bringes sten til at udtrykke samme lethed som glas eller træ, og Kuma stræber efter en rumlig immaterialitet som en konsekvens af lysets 'karakter' eller natur og af etablering af et forhold mellem rum og omgivelser. »Man kan sige, at mit mål er at 'genfinde stedet'. Stedet er et resultat af natur og tid; det er det vigtigste. Jeg tror, min arkitektur er en slags billede af naturen. Med det kan vi opleve og erfare naturen dybere og tættere. Transparens er karakteristisk for japansk arkitektur; jeg forsøger at bruge lys og naturmaterialer for at opnå en ny slags gennemsigtighed,« siger Kuma. (Wikipedia).

WANG SHU

Den kinesiske arkitekt Wang Shu (Amateur Architecture Studio) er årets modtager af The Pritzker Architecture Prize, indstiftet af The Hyatt Foundation i 1979. Årligt æres en nulevende arkitekt, hvis bygningsværker manifesterer en kombination af talent, vision og engagement – en arkitekt som har fremstillet sammenhængende og signifikante bidrag til den byggede omverden gennem kunstarten arkitektur.

“Et problem i professionel arkitektur kan være, at den tillægger en bygning alt for stor betydning. Et hus tættere på vores enkle og trivielle liv er mere fundamentalt end arkitektur... Arkitektur er for mig et deltidsarbejde i den forstand, at menneskeheden er vigtigere end arkitektur, og simple håndværk er vigtigere end teknologi.

Lægmands-arkitekturens arbejdsmetode – i form af en kritisk eksperimenterende byggeproces – kan have mere fuldstændig og fundamental betydning end professionel arkitektur. For mig vil enhver byggeaktivitet uden omfattende eftertænksomhed være ubetydelig.“

Efter i 1985 at have afsluttet sin arkitektuddannelse på Nanjing Institute of Technology, arbejdede Wang Shu i næsten 10 år uden egentligt ansvar for arkitektonisk design tæt sammen med håndværkere for derigennem at få erfaring i selve det at bygge.

I 1997 grundlagde Wang Shu med sin hustru Lu Wenyu et arkitektfirma i Hangzhou og kaldte det ‘Amateur Architecture Studio.’ En amatør (af latin *amare*, at elske) er en person, der engagerer sig i et studie, en sport eller en anden aktivitet for sin fornøjelses skyld snarere end for økonomisk vinding eller af faglige årsager. I Wang Shus fortolkning kan ordet ‘fornøjelse’ meget vel erstattes af ‘kærlighed til arbejdet’.

I år 2000 afsluttede Wang Shu sit første store projekt, Library of Wenzheng College på Suzhou University, der i 2004 modtog biblioteket Architecture Arts Award i Kina. Mange af Wang Shus bygninger har modtaget store internationale priser, eksempelvis den franske guldmedalje fra Academy of Architecture i 2011. Året før blev både han og Lu Wenyu, tildelt den tyske Schelling Arkitekturpris.

Andre store og afsluttede projekter ligger alle i Kina, hvor blandt andet Ningbo Contemporary Art Museum og fem andre bygninger i Ningbo har modtaget anerkendelse fra Holcim Awards for bæredygtigt byggeri i Asien og Stillehavsområdet.

I samme by opførtes Ningbo Museum og History i 2008. Ningbo Museum of History er – også på billeder imponerende og magtfuld. Ved at bruge kasserede materialer fra andre bygninger opnår han at gøre opmærksom på ansvarlig omgang med ressourcer og indlejrer samtidig et tidsaspekt i facaden, der på én gang er både ny og gammel og ikke behøver at vente på patineringsens nådegave. Ud over at frembringe en sjælden stofflighed tillader forskellige materialer, at der i de enorme facader kan begås fejl, uden at det opleves som andet end – naturligt. At genbruge materialer fra huse, der er ramt af jordskælv til småreparationer er ikke nyt i området, men en konsekvent brug i denne skala er unik.

I sin fødeby Hangzhou gjorde han i årene 2004 – 2006 Xiangshan Campus Academy of Art færdig. Her blev to millioner fliser fra nedrevne vernakulære bygninger genbrugt til tagene på campusbygningerne.

Juryen for The Pritzker Architecture Prize består af Alejandro Aravena, Stephen Breyer, Yung Ho Chang, Zaha Hadid, Glenn Murcutt, Juhani Pallasmaa, Karen Stein og Martha Thorne.

Tiled Garden 2010.
10. Arkitekturbiennale i Venedig







Ningbo History Museum, 2008

Museet er et urbant ikon, et fintunet historisk skatkammer, der udstråler styrke, pragmatisme og følelse. Gennem brug af genbrugsmaterialer signaleres en holdning til genbrug af ressourcer samtidig med, at der opstår en rig stoflighed.

Brick Awards 2012



SÆRLIG ANVENDELSE AF MURSTEN

Juryen valgte de bedste bygninger i kategorierne: Særlig anvendelse af mursten, Ikke-boligbyggeri, Enfamiliehus, Boligbyggeri og Konvertering.

Ud af disse fremhæves ét som det ultimativt bedste; Mapungubwe Interpretation Centre i Sydafrika, tegnet af arkitekterne Peter Rich, Michael Ramage og John Ochsendorf fra Johannesburg. Det har været et væsentligt mål ved gennemførelsen af projektet at bruge lokal arbejdskraft og lokale materialer.

De stenbeklædte kupler lægger sig smukt ind i det bakkede landskab, og arkitekturen vidner om omtanke og respekt for omgivelserne. Projektet er tidligere omtalt i Tegl 1 2010.

Når Wienerberger i år for 5. gang uddeler Brick Awards, er det for at gøre opmærksom på murværkets uendelige variationsmuligheder i hænderne på arkitekter overalt. Brick Awards – i alt € 27.000 – uddeles hvert andet år og er en anerkendelse af særlig vellykket arkitektur, hvori lerprodukter spiller en hovedrolle. 50 projekter fra 28 lande på fem kontinenter var prækvalificeret, og den endelige bedømmelse blev foretaget af en international jury bestående af arkitekterne Plamen Bratkov (Bulgarien), Rudolf Finsterwalder (Tyskland), Hrvoje Hrabak (Kroatien), John Foldbjerg Lassen (Danmark) og Zhang Lei (Kina).



IKKE-BOLIGBYGGERI

Denne kategori blev vundet af det skotske arkitektfirma NORD med den sortgrå transformatorstation i Olympic Games Park i London. Projektet er omtalt i Tegl 1 2010.



BOLIGBYGGERI

Fransisco og Manuel Aires Mateus fra Lissabon har tegnet en kridhvid boligbebyggelse til ældre mennesker i Portugal. Den skulpturelle form er i tråd med portugisisk arkitektur, som den kendes fra eksempelvis arkitekten Alvaro Sizas byggerier.



BOGEN BRICK' 12

En grundig beskrivelse i tekst på engelsk og tysk samt tegninger og fotos af de 50 projekter kan ses i bogen Brick '12; et katalog over mange forskellige måder at anvende tegl på. I år er bogen suppleret med 'brick+', et magasin, der rummer en række artikler om ny teglarkitektur og overvejelser om lerets udfordringer og muligheder. Brick' 12 er udgivet af Calwey Verlag, koster € 49,95, og kan bestilles her: www.calweyverlag.de



KONVERTIT

I ti år har den slovakiske arkitekt Pavol Panak arbejdet med at omdanne en gammel teglovn ved foden af Karpaterne til sit personlige lønkammer. Det danske jurymedlem John Foldberg Lassen finder bygningen spændende, fordi den udtrykker megen følsomhed i måden, den danner rum og går i ét med den omgivende natur på.







ENFAMILIEHUS

Den præmierede om- og tilbygning af et landhus i Gaasbech i Belgien rummer nu bolig og dyrlægeklinik og er tegnet af Bart Lens, der her bruger murstenene – også i form af belægning inde og ude – til at forbinde fortid med nutid i en harmonisk helhed.

Kolossen på Sri Lanka

I den centrale del af Sri Lanka, det såkaldte 'Cultural Triangle', findes der en række vidt udstrakte ruinområder med rester af buddhistiske klosteranlæg. I Anuradhapura-området findes Jetavana klosterkomplekset, hvis dominerende bygningselement er en kolossal murstensbygning, stupaen Jetavana.

Stupaen er et bygningsværk, som findes overalt i buddhistiske samfund. Stupaen fungerer som et relikvieskrin, der rummer relikvier efter Buddha eller andre hellige og består af fire dele; en efter verdenshjørnerne orienteret kvadratisk platform, der danner sokkel, og herpå hviler et stort mere eller mindre hemisfærisk massiv. Oven på dette afsluttes en kubisk form med et højt spir.

Stupaen Jetavana blev påbegyndt i det 3. eller 4. årh. e. Kr. og siges at huse Buddhas bælte. Dens dimensioner er gigantiske: oprindelig var højden 122 m. (nu 70 m.), dens platforms sider er 176 m lange, og fundamentet er 8,5 m dybt. Til konstruktionen anvendtes ca. 93.300.000 mursten, hvad der svarer til opførsel af en ca. 650 km lang mur på 3 meters højde. Da stupaen blev bygget, var den det tredjestørste bygningsværk i verden efter de to store pyramider i Giza, og den er stadigvæk et af verdens største murstensmassiver.

Bygningsværket vidner om en byggeteknik på et meget højt stade. Selve det hemisfæriske massivs halvkugleform er optimeret til at modstå tryk og muliggør meget store konstruktioner. Fundamentet hviler på klippegrund, hvis revner blev fyldt med sten, som blev trampet sammen af elefanter. Man brugte hele og halve mursten af meget høj kvalitet suppleret med fyld af jord til at bygge halvkuglen. Disse sten er specialfremstillede af en blanding af ler og 55-65% fint sand, hvorved de kan modstå det store tryk i massivet. Man har regnet ud, at der er et tryk på 839 kPa i bunden af massivets midte, men stenene kan faktisk modstå et tryk, der er ti gange større. Murstene er blevet sammenlignet med nye sten, der er fremstillet i Sri Lanka. Det viser sig, at leret i Jetavana-stenene var bedre blandet, og stenene var større og så meget tungere, at man måtte bruge begge hænder til at løfte dem. Nutidens sten har et sandindhold på 35-45% og begynder at knække ved et tryk, der er ca. det halve af det, som de gamle sten kunne bære.



Stenene i stupaen er holdt sammen af en speciel flydende lermørtel kaldet 'smørler', lavet af en fint knust dolomitkalksten iblandet siet sand og ler. I modsætning til den moderne brug af et tykt lag hård, stiv mørtel var denne mørtel lagt i et meget tyndt lag og var så elastisk, at den kunne tilpasse sig bevægelser i strukturen. Trykket blev således direkte overført fra sten til sten i skifterne. Den ene side af stenene blev tildannet med en ujævn overflade, så lermørtlen kunne fylde ujævnhederne og således sikre en adhæsion, der forhindrede enhver sideværts bevægelse. Til sidst blev stupaen dækket med et beskyttende lag af hvidt kalkpuds, ca. 25 cm tykt. Gennem århundrederne forfaldt det forladte klosterkompleks, og naturen tog over. Ved århundredeskiftet fremstod stupaen som en stor træbevokset bakke. Først i 1980'erne gik egentlig restaurering af monumentet, der sigtede på at konservere bygningen med nødvendige reversible reparationer, i gang i UNESCO-regi.



Tekst: Susanne Ulrik • Fotos: Antonio Ottomanelli og Giovanna Silva

MARIA GRAZIA CUTULI-SKOLEN HERAT

2A+P/A • Mario Cutuli • IaN+ • maO













Som en blå blomst i et tørt og støvet landskab ligger skolen i Kush Rod Village i Heratprovinsen i det vestlige Afghanistan, hvor mørke Hindu Kush bjerge rejser sig mod nord. Før skolen i april 2011 blev indviet, blev de lokale skolebørn undervist i stalde eller under et træ.

Hele komplekset er opført i armeret beton beklædt med lokal fremstillet tegl, og for opførelsen stod en lokal developer og lokal arbejdskraft. For at undgå udgifter i forbindelse med reparationer af pudslag er murværket malet i blå nuancer, og den lysende blå farve, traditionel for landet, giver komplekset karakter af vartegn, der ses på lang afstand.

Skærmet af en beskyttende mur danner ti kuber en lille by med underum til leg og ophold. De otte af kuberne er klasselokaler med plads til 30 børn i hver; én kube er dobbelt så høj som de andre – ud over at rumme skolens bibliotek, bruges den også som lokalt mødested. Inden for murerne har man plantet frugttræer og anlagt små grøntsagshaver, hvis pasning indgår i undervisningen. Selv om placering og orientering synes tilfældig, er kuberne anbragt optimalt med hensyn til naturlig ventilation og dagslys.

I 2001 blev den italienske journalist Maria Grazia Cutuli skudt i Afghanistan. Hendes familie etablerede siden 'Fondazione Maria Grazia Cutuli'; en fond, som støtter sociale opgaver og undervisningsprogrammer i områder plaget af krig eller naturkatastrofer.

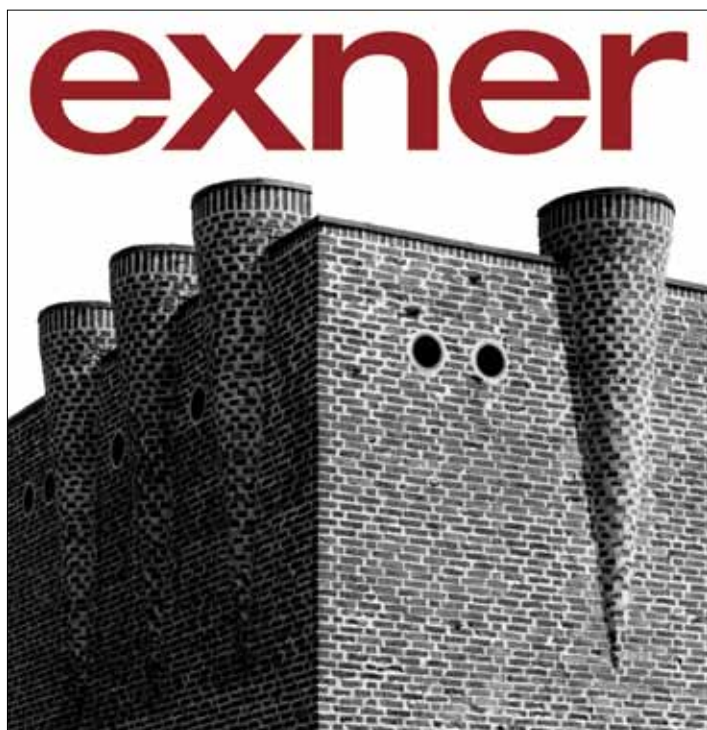
Bag byggeriet står de tre arkitektfirmaer 2A+P/A, IaN+ og ma0 med base i Rom og Mario Cutuli, Maria Cutulis bror.

Maria Cutulis egne beskrivelser af det afghanske landskab har inspireret til indledende skitser og ideer og til valget af netop denne disponering og arkitektur.





Ny bog om Inger og Johannes Exner



Monografien er skrevet af Thomas Bo Jensen, arkitekt m.a.a., ph.d., lektor. 348 sider i stort format, indbundet, rigt illustreret. Pris 595 kr.

En ny bog om ægteparret Inger og Johannes Exner udkom i maj. Parret - begge født 1926 - er kendt for en lang række markante byggerier over hele landet, deriblandt 13 nye kirker og restaureringen af Koldinghus museet. Netop restaurering og kirkebyggeri har spillet den største rolle i parrets arbejde, som nu præsenteres samlet i en udgivelse fra Forlaget Ikaros Press.

Monografien om Inger og Johannes Exner er en rejse gennem tiden fra 1945 og frem til i dag og ikke mindst en aktualisering af væsentlige og debatskabende tanker om arkitekturens kulturbærende værdier.

Exners arkitektur er kendetegnet ved en særlig fornemmelse for lyset og rummet og for byggematerialernes og konstruktionernes stoflige og poetiske indhold. Grundholdningen bag værkerne er, at al arkitektur er en åben livsproces, som udvikler sig lag på lag over tid, og som kun bliver rigere gennem tidens påvirkninger. Det er det, som udtrykket 'bygningens fortælle-værdi' dækker over - et begreb, som sammen med flere andre Exner-begreber er gledet ind i arkitekturens vokabular.

Monografien tager udgangspunkt i Johannes Exners traumatiske oplevelser som ung modstandsmand under 2. verdenskrig. Her fortælles også om parrets tid som studerende og deres første år som unge søgende arkitekter i slutningen af 1950'erne og i begyndelsen af 1960'erne. Bogen udfolder og perspektiverer Johannes Exners teorier i forbindelse med kirkebyggeri og restaurering, dertil kommer en gennemgang af 47 andre værker - en skatkiste af mere eller mindre upåagtede perler - præsenteret i et varieret billedmateriale fra før og nu.

TEGL

TRADITION FOR INNOVATION

Asbjørn Kommunikation

UNIKA APOLLON

Leo Pharmas nyeste byggeprojekt i Ballerup er enkelt, funktionelt og markant. Arkitema Architects valgte til facaden RT 542 Unika Apollon.

Se flere facadesten med karakter på www.randerstegl.dk

RANDERS Tegl

A/S Randers Tegl
Mineralvej 4 · 9100 Aalborg
Tlf. 98 12 28 44 · www.randerstegl.dk



Tegl tegner verden

Teglsten fra Wienerberger forener danske byggetraditioner med et moderne arkitektonisk udtryk. Arkitekter vælger vores produkter for at tilføre byggerierne materialemæssig kvalitet, varme og sjæl.

Kontakt os for at få idéer og byggefaglig rådgivning fra vores erfarne konsulenter eller besøg vores udstilling i Helsingø.

Mapungubwe Interpretation Centre i Sydafrika af Peter Rich Architects fik førsteprisen, da Brick Award 2012 blev uddelt. Ubrændte håndlavede sten muret op i hvælv - en gammel teknik - her genfortolket og konstrueret ud fra nye beregninger. De stenkædte kupler lægger sig smukt ind i det bakkede landskab og vidner også i sin arkitektur om omtanke og respekt for omgivelserne.