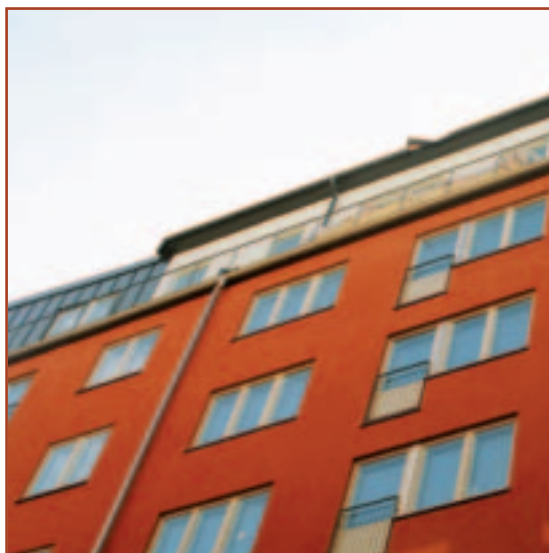




# Weber Facadesystemer

- isolerende løsninger til nybyggeri og renovering



Kontakt os på 56 18 18 56 og få tilsendt vores facadebrochurer eller download materialet på [www.weber.dk](http://www.weber.dk)

Giv huset eller erhvervsejendommen en ny, smuk og holdbar facade med Webers facadeløsninger.

Alle vores løsninger er baseret på naturens egne råvarer og er nemme at vedligeholde.

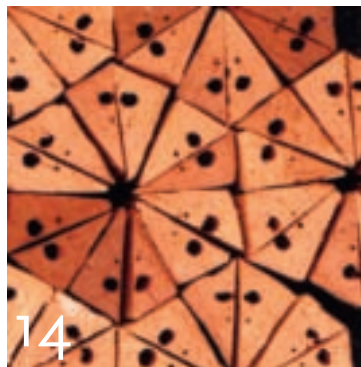
- Giver bedre indeklima
- Formindsker energiforbruget - og sænker CO<sub>2</sub>-udslippet
- Giver besparelse på varmeudgifterne

[www.weber.dk](http://www.weber.dk)

Facade



MAN KAN IKKE LAVE EN SILKEPUNG AF ET SVINEØRE · En kommentar	6
TO AMERIKANERE I JYLLAND · Frank Gehry og Steven Holl	10
TRANSPARENT TEGL · Hilde Angel Danielsen eksperimenterer med ler	14
INTERVIEW MED HANS-ULRIK JENSEN · Udvikling kræver udholdenhed	20
KATEDRALEN I ALBI · Et telgstensmonument fra 1383	24
MIDDELALDERMONUMENT I TYRKIET	28
KARNAPPER · Om den ikke-bærende facade	32
DEN GODE METODE · Sålbænke	36
MUR I KAOSFORBANDT OG KNAS · Tegl som samlingspunkt i kontorbyggeri	38
GENSYN MED · Boligbebyggelse i Vistofte	40
VINDUER · Ny bog	42
NY FILM OM KØBENHAVNS RÅDHUS	43
NOTER	44



Produktnyhed: Ny bagmursten

# Egersund Tegl Light letter arbejdet for mureren!

## Fordele ved Egersund Tegl Light

- Lavere vægt skåner mureren
- Nemmere bearbejdning giver tidsbesparelser
- Kan erstatte alle anvendelser af traditionelle bagmursten



BESTIL EN PRØVE PÅ  
EGERSUND-TEGL.DK

Egersund Tegl Light er intet mindre end en revolution for de danske murere. Med næsten 25 % lavere vægt kan en murer med Light-stenen reducere de daglige løft med op til 500 kg om dagen. Samtidig er Light-stenen væsentlig lettere at bearbejde, når der skal foretages udfræsninger, savning og klipning.

## Det bedste fra to verdener

Den nye sten er produceret på en helt ny optimeret blanding af naturens egne materialer, moler og ler. Moleret er væsentlig lettere end det traditionelle ler og giver stenen dens unikke egenskaber: En helt ny kombination af styrke og vægt.

	Format	Vægt/stk
3-huls massiv	228x108x54	1,75
3-huls massiv	228x168x54	2,93
Massive	228x108x54	1,95
Hulsten	228x108x54	1,35

*Vægten pr. stk. er målt ved normal temperatur og luftfugtighed.*

Egersund Tegl Light fås både som massiv, 3 huls og cellesten i Dansk Normalformat og som Bredsten og kan bestilles ved din normale leverandør.

Du kan også kontakte os på 7444 2540 og få tilsendt prøver af Egersund Tegl Light.

**EGERSUND  
TEGL®**

Egersund Tegl ambå . Sundgade 3 . DK-6320 Egersund  
T: +45 7444 2540 . [www.egersund-tegl.dk](http://www.egersund-tegl.dk)

# BAG PANSER OG PLADE

I årets andet nummer af dette tidsskrift opfordrede jeg her på ledersiden til en diskussion af, hvordan vi forholder os til den praktiske konsekvens af tidens lyst til også at bringe den ældre boligmasse i spil, når det drejer sig om at skrue ned for energiforbruget og at få den til at matche dagens krav.

Skal vor bygningskulturarv mon forsvinde bag tillægsisolering og plader, og hvilke perioder kan man tillade hvilke indgreb over for? Skal der tillægsisoleres? Og skal dét så foretages ude eller inde? Under alle omstændigheder er det lige om lidt nødvendigt med svar på spørgsmålene, hvis vi vil undgå, at tilfældighederne tager over, så en hel epokes boligbebyggelser bliver pakket ind til ukendelighed.

Den seneste tids eksempler med kolossale zinkinddækkede kviste og cedertræsbeklædninger på en række af 60'ernes og 70'ernes typenhuse giver et fingerpeg om, hvad der er i vente, hvis vi lader stå til.

Hvor hurtigt og tilfældigt det kan gå, kan man forvise sig om i Niels Hesses artikel om det anmassende hotel Scandianavia på Islands Brygge, der sætter prop i mange af Københavns kig. Tænk at nogen har foreslået at forhøje affæren med 10 etager – fra 86 til 124 meter...

Tegl ønsker alle sine læsere en rigtig glædelig jul og et godt og lykkebringende nytår.

*Søren Bøgh*

---

Tegl er et tidsskrift fra murerfaget om arkitektur, debat og udvikling. Tegl udkommer fire gange om året

Årgang 112

Signerede artikler er forfatterens ansvar

**Redaktion:**  
Søren Bøgh (ansv.)  
Susanne Ulrik

**Udgives på:**  
Forlaget Tegl  
Lille Strandstræde 20 C  
1254 København K  
telefon 33 32 34 84  
telefax 33 32 22 97  
e-mail [tegl@muro.dk](mailto:tegl@muro.dk)  
[www.forlagettegl.dk](http://www.forlagettegl.dk)

**Udgiver:**  
Murerfagets Oplysningsråd  
I MURO deltager  
3F  
KT-93  
Dansk Byggeri

**Annoncer:**  
Forlaget Tegl 33 32 34 84

**Abonnement:**  
[www.mitabonnement.dk/tegl](http://www.mitabonnement.dk/tegl)  
eller  
Bjerre Media Service A/S  
Bredgade 32, 3.  
6000 Kolding

Kundeservice tlf: 70 22 50 15  
mandag-torsdag 10-15  
fredag 10-14.30

**Tryk:**  
Scanprint a/s  
Dette nummer er trykt i  
2.100 eksemplarer

Medlem af Dansk Fagpresse,  
tilsluttet Dansk Fagpresses  
Oplagskontrol

ISSN 0040-2141

## MAN KAN IKKE LAVE EN SILKEPUNG AF ET SVINEØRE

Udsigten fra Stormbroen uden hotel, med hotel på 26 etager og efter tilføjelsen af 10 etager. Marmorbroen ses i forgrunden.



Som ung arkitektstuderende var jeg og min studiegruppe på ekskursion i Nordsjælland. På vejen hjem i kystbanetoget passerede vi Eremitagesletten i høj fart, og set på afstand knejsede det lille jagtslot dér på toppen af bakken, ganske ubeskedent. Lidt naivt faldt det mig ind, at det kongelige jagtselskab nok skulle have udblik til det eventuelle jagtbytte udenfor ved at placere sig så højt over sletten – ligesom man i den svenske skov ser disse ensomme, højbenede jægertårne, der bruges under elgjagterne. Jeg afbrød min flyvske tankerække og spurgte en af mine gode lærere, Klaus Ahlmann om, hvorvidt denne eksponering i stedet måske kunne forklare ved særlige arkitektoniske bevæggrunde. Jeg havde jo lært, at bygninger, der føjede sig ind i et levende landskab – og ikke stillede sig på toppen af det – gav smukkere resultater. Han svarede med sin sædvanlige ironiske klogskab, at man nok ikke gik efter arkitektoniske kvaliteter, når man lagde sit hus på en bakketop. »Med mindre, selvfølgelig, at huset er en kirke eller et fæstningsværk.

Ja, det skulle da lige være, hvis man var enevældig konge. Næ, det handler nok mere om at vise magt, end om at skabe skønhed,« sagde han. Muligvis havde man i 1700-tallet en anden idé om, hvad der var skønt, tænkte jeg. Det kunne jo være, at eksponeringen af enevældig og kirkelig magt dengang var på mode. I så fald ser vi et udtryk for denne mode endnu den dag i dag i Kongens København, hvor slotstårne og kirkespir punktvis stikker op af bygningsmassen af stilfærdigt kønne borgerhuse.

Navnlig lidt i udkanten af byen giver denne karakteristiske byprofil sig klart til kende. Fra Kløvermarken eller Bellahøj ses middelalderens København på afstand som en struktur af lave etagehuse og en mangfoldighed af tårne, strøet ud med rund hånd. Men også nede mellem husene i den indre bys småstræder får vi hyppige kig mod disse pejlemærker for enden af gaderne eller over husene. Det er et af hovedstadens mest markante særpræg, at de fine gamle tre og fire etages huse i

En påmindelse om, at et hus, der har frit udsyn omkring sig, også kan ses på afstand fra alle sider. Det er tilfældet med Hotel Scandinavia på Amager. Og om ansvaret ved en enkelt bygnings fortrædelige synliggørelse – og gode og dårlige kig i byen, foranlediget af magthavere, der ønsker at eksponere sig.



en jævn takt afbrydes af kirketårne, hvis profil man kender og genkender; kirketårne, som ofte står med en sådan indbyrdes afstand, at klokkerne ikke kommer på tværs af hinanden, når der ringes til messe. Fra Kongens Nytorv kan man med en radius på omkring en kilometer tegne en cirkel omkring sig, og inden for denne afstand kan man finde i alt fireogtyve forhenværende og nutidige gudshuse; tolv af dem af danske folkekirker, mest domineret af enevældens tid.

I dag er enevælden historie. Nu siges det, at vi har demokrati, og at magten er givet til folket. Siden midten af 1800-tallet har det været sådan her i landet. Gudskelov. Og de gamle magtsymboler i bybilledet er nu afløst af bygninger, der huser de bærende institutioner i samfundet – og som i det mindste gerne må udtrykke begreber som orden, saglighed og autoritet. Vi skulle jo nødigt betvivle demokratiets grundlæggende politiske træfsikkerhed. De bygninger, som i dag huser rådhu-

se, domhuse og ordensmagt, lader vi gerne stå frem med en tydelighed, som ikke er til at tage fejl af. De har, ligesom gamle dages kirker og slotte, forrang i byens gader. Siden er liberalismens frie tanker kommet til. Det er især kommet til udtryk efter at modernismen fik kommercielle ben at gå på. Da gik der business i at bygge smarte, nye huse. Og det har givet en slagside, som vi må være kritisk opmærksomme på. Nu virker det, som om alle kan komme og bestemme, hvad der er vigtigt i samfundet. Bare man har penge nok, kan man vise sig frem med høje, skæve og fordrejede bygninger, der i udtryk og omfang nemt kan konkurrere med de historiske institutioner. Men disse nye skyskrabere med selvlysende facader og krukkelige konstruktioner er ikke vigtige for byen. De rummer blot almindelige kontorer, fitnesscentre og fast food caféer. Hvis man har tanker om at lade sit hus have en synlighed, der mere end matcher de historiske bydeles vigtige bygninger, må man gøre sig klart, at der knytter sig et stort ansvar til al denne tydelighed. Dette ansvar synes imidlertid at være svigtet i flere tilfælde.

For der er jo også allerede i dag mange dårlige kig i byen til bygninger, som ikke burde have haft den eksponering, de har fået, og som burde have været designet med større omtanke. For enden af søerne ved Svi- neryggen får man den tanke, at Rigshospitalet må ligge på en høj bakke, sådan som denne grimme mastodont dominerer. Det er godt nok et vigtigt hus for samfundet, og det må derfor gerne skille sig ud, men det er grimt og uforholdsmæssigt stort i forhold til byens øvrige skala. Eller hvad med kigget fra Marmorkirkens trappe? Hvor man før så rytterstatuen på Amalienborg Slotsplads tegne sig mod himmelrummet, forsvinder Frederik 5 nu i en grå masse af solafskærmende gitterværk på Havnegrillen – operaen – bagved. Med store anstrengelser har man, længe efter modernitetens frembrud, bundet en moderne opera op på en klassisk symmetri fra 1700-tallet. Helt misforstået og ganske arrogant tager denne kolos del i en fortidig monumentalitet, som henviser til et historisk verdensbillede fra enevældens tid. Tanken falder tilbage på samtalen om magten. Måske er det alligevel ikke et modefænomen at

Udsigt fra Amager over Ydre Stadsgrav.



Her rejser hotellet sig bag Langebro.



eksponere sin magt. Det er nok noget, som man altid har haft lyst til, når man fik muligheden. Se bare til Hr. Møllers herskertrang. At dominere sine omgivelser er en demonstration af magt.

At gøre det talentløst og grimt er hensynsløst.

Dén bygning i København, der tager prisen som den mest utilpassede og mest højtråbende, er Hotel Scandinavia på Amager Boulevard, syd for Stadsgraven. Den er grim. Den er stor. En bredside af en dominerende bygning, der eksponerer sig i alle retninger. Man ser den fra alle vinkler. Og tæt på den gamle bymidte blander den sig med de historiske huse på en aldeles påtrængende måde. Den standser det frie kig

fra Frederiksholms Kanal mod syd over havnens åbenhed med en brutal effektivitet. Den generer kigget forbi Dantes Plads ad H.C. Andersens Boulevard. Når man passerer Frue Kirke ved Nørregades møde med Gl. Torv maser den sig på over de gamle hustage. Selv når man på den snævre Købmagergade nærmer sig Amagertorv og Højbro Plads troner denovre bag Christiansborg. På Christianshavn spærrer den helt for udsynet mod vest i Prinsessegades sigtelinie. Og idyllen ved Stadsgraven ødelægges totalt i skyggen af denne grimme æske. Ja, helt ude fra kolonihaverne syd for Refshaleøen truer den som et fjernt monstrum, der erindrer om, at ingen kan føle sig sikker mod hensynsløs og dårlig planlægning.

Hvordan kom denne rædsel dog op at stå? Man kan gætte på, at byggetilladelsen til Hotel Scandinavia i sin tid blev givet i begyndelsen af 1970'erne som en del af en studehandel med militæret, som jo dengang ejede byggegrunden. Såfremt man ville bygge et hotel her, skulle huset måske have en så tilstrækkelig højde, at man ville kunne se til alle sider og derved forbedre byens forsvar? Tillige skulle alskens isenkram i form af antenner og radarer kunne anbringes på taget af kolossen. Men .... dette er jo kun et gæt. Når man kan se til alle sider, bliver man også set fra alle sider. Og dét er ulykkeligt. Myndighederne glemte at tage højde for denne overeksponerede synlighed, da man tillod, at lavstatusbydelen, Amager, nok ville kunne tåle den slags middelmådige byggeri. Dé, i Københavns baghave, havde man jo i forvejen så megen anden bymæssig ragelse nødvendigt for en storby; losseplads og benzinø, nedlagte industrigrunde, motorvejsudfletninger, godsjernbane, Urban Plan, lufthavn osv.

For år tilbage blev kasinoet føjet til ud mod boulevarden. Det gjorde ikke huset kønnere. Nu hører vi, at der er en lokalplan på vej, som skal bane vejen for en fornyelse af hotellet endnu engang. Som et af Skandinaviens førende forretningshoteller skal det shinede op, så kongreskapaciteten kan blive forøget og serviceforholdene opdateres.



Hotellet set fra Kalvebod Brygge med Islands Brygges havnebad i forgrunden.



Kim Utzon Arkitekter vil som rådgiver på byggesagen tilføje yderligere 10 etager, så kæmpen kan vokse i højden fra 86 meter til 124 meter – med stort. vaseformet ‘glaspynt’ på toppen. Der tales om, at huset vil få et spændende, nutidigt brand, der vil vise, at vi er med på noderne her i byen. Lysreflekterende effekter skal stråle i mange farver fra det ombyggede hotels nye glasfacader, og hele byen kan få sig et moderne vartegn, som er til at få øje på.

Men nu er vi ved det. Det er jo blot et hotel for kulturløse slipsedrenge i stivede jakkesæt. Hvor kommer det dog fra, at noget sådant skal nyde en sådan bevågenhed fra alle sider? Københavns historiske indre by vil blive ganske domineret af dette selvlysende tårn, der helt uden at kende sin plads i byens hierarki vil blande sig i samtalen mellem byens kvalificerede bygninger. Det vil ose af umoden selvished og overmod, alt for tæt på Københavns ædle bymidte. Ejendommens ejer, Wenaas-gruppen, har magten. Den råder over en vældig kapital og kan finansiere den kostbare ombygning med et greb i lommen. Men trods al denne magt kan man ikke ved en ny eksponering af et betydningsløst hus skabe mere værdi, mere kultur. Dét burde de københavnske bygnings-

Kig mod Amager fra Amagertorv/starten af Købmagergade.



myndigheder få øje på. Navnlig i disse tider, hvor der tales så meget om en ny kommerciel bydel vest og syd for byens centrum, hvor man vil gøre plads for ekstravagant og særegent skinnende højhusarkitektur, lige op til middelalderbyen.

Vi må trods vort højt besungne demokrati se i øjnene, at signalerne ikke har ændret sig siden ruder konges tid. Magthaverne vil vise deres magt. Og det gælder uanset om de hermed skuer langt henover os andre – eller om de vil ses af os – på stor afstand. Men... de må tage sig sammen og vise ansvar, også når de bygger.

Og man kan ikke lave en silkepong af et svineøre.

# TO AMERIKANERE I JYLLAND

Når en bygherre vil have noget spektakulært for at klare sig i oplevelsesøkonomiens konkurrence, beder han en 'stjernearkitekt' om at tegne huset.

Fondet, der står bag kræftpatienternes hus 'Hejmdal' i Århus, valgte Frank Gehry som arkitekt, fordi han i Skotland havde skabt lignende centre med positive erfaringer.

I Herning fik Steven Holl opgaven efter en arkitektkonkurrence, hvor lægdommere og fagdommere var uenige, men hvor 'menigmand' vandt.

I begge tilfælde ønskede bygherrerne usædvanlige bygninger, og det har de sandelig fået. Museet i Herning og kræftcentret i Århus er i højere grad kunstværker end huse. I Herning tænkte Holl på skjorteærmer, da han formede modellen af museet. I Århus var en tømmerstabel idéen. Det brugsmæssige er kommet i anden række, og det konstruktive har først til sidst gjort formen mulig.

Kræftcentret er indrettet i en portnerbolig ved Århus Kommunehospital. Bygningen er fra 1908 og opført i røde mursten med skifer på taget; oprindelig udstyret med en lille gesims og dannebrogsvinduer. Inden i dette hus er der nu bygget et nyt hus. Kun ydermuren står tilbage. I det store tomrum er en treetages tømmerkonstruktion nu indsat under et drivhus øverst, og drivhuset bæres af store træspær placeret, hvor det gamle tag lå. Douglas fyr fra Canada af enorme dimensioner er anvendt. De enkelte stykker er samlet med



metalbeslag, der næsten alle er forskellige. Man kan altså ikke tale om en statisk logisk opbygning af en treetages skulptur - dimensionerne og samlingsdetaljerne er ikke, som ellers almindeligt, bestemt af kræfternes størrelse og bevægelser. I bunden af 'tømmerstokken' er der kontorer, ovenpå café og opholdsarealer – og øverst oppe under glastaget mødelokaler. Pudsen er hugget af indvendig, og muren står rå i røde og gule sten med spor af gamle bygningsdele. Som kontrast til disse rustikke ind-

slag står træværket varmt og gyldent, og fyrretræet akkompagneres af egetræ og kork i gulve og oregon pine i inventaret. Der er altså ikke tale om en arkitekt, der søger harmonien og ensartetheden. Her er der kontraster og vanskelige overgange, når stålkonstruktioner støder ind i murene. Også i møbelvalget er der livgivende kontraster mellem de stofbetrukne Ikea lænestole, der ser meget amerikanske ud, og Arne Jacobsens lette, skandinaviske stole – en livgivende forvirring.

Huset i Århus minder i sit tankegrundlag om Gehrys egen bolig i Californien bygget i årene 1978-88. Han beskrev ombygningen af den traditionelle villa som en dynamisk og kontroversiel proces, hvor 'det originale hus bliver en fremmed genstand, fanget og forvrænget af former, der kommer indefra.' Han talte her udelukkende om formen, ikke om brugbarheden eller det tektoniske. Men hans filosofi har i Århus ført til et overraskende behageligt stykke arkitektur.





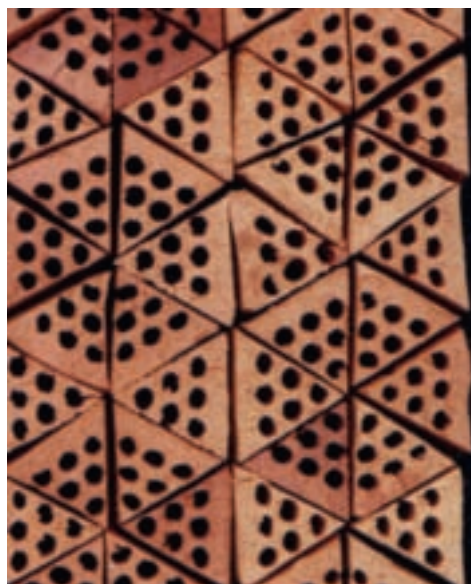
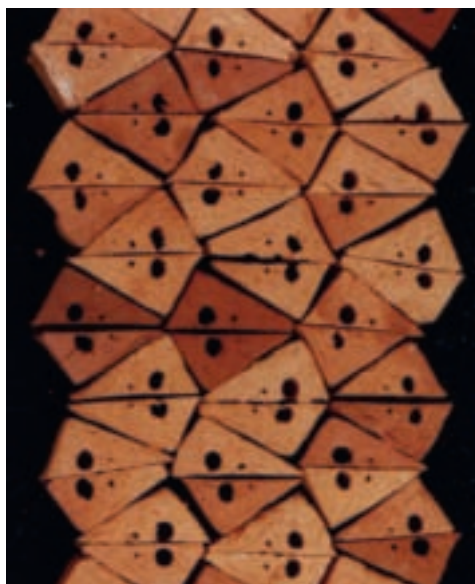
Steven Holls museum i Herning er også et kontroversielt byggeri, der vil ophidse mange arkitekter, fordi konstruktionerne er skjulte. Også her er en model oversat til bygning. Gulvene er af beton, men ellers er alt hvid gips. Skjorteærmerne hænger ned som gravide maver, og de dobbeltkrumme skaller bæres oppe af usynlige ståldragere. Skallerne støder sammen med vægge og andre skaller på den mest uventede måde. Sammenstødene giver åbninger, så lyset oppefra varierer og giver rige nuancer på udstillingsvæggene.

Trods tagenes komplicerede udformning er de to udstillingssale rektangulære og velegnede til deres formål. Her er ikke som i Arken eller Ordrupgård, hvor udstillerne må kæmpe mod arkitekturen. I Herning får man lyst til at udstille, og i Århus vil man gerne slå sig ned, så selv om man som arkitekt, uddannet på akademiet for mange år siden, har problemer med en arkitektur, der ligger meget langt fra 'den danske funktionelle tradition', så kan man konstatere, at de to 'ikoner' har givet den hjemlige arkitektur et skud i armen.





# TEGL OG GENNEMSIGTIGHED



Selv om Hilde Angel Danielsen som studerende på Kunsthøyskolen i Bergen i 2001 startede med ler og keramik, havde hun ikke tænkt sig at arbejde med mursten. Et besøg på Bratsberg Tegl åbenbarede dog fordelene og mulighederne i at kunne masseproducere specielt tildannede lerelementer i stedet for at forme hvert enkelt i hånden. På forhånd var Hilde optaget af gennembrydning, lys, skygge og gentagelse, så teglværksbesøget gav en ny indfaldsvinkel til hendes videre arbejde med skulptur, arkitektur og tegl – og nu i højere grad med udgangspunkt i modulering.

Her vises en række eksempler på den stofflighed, der kan opnås med muring, lægning og stabling af gennemhullede teglsten og teglmoduler.

De første legende forsøg med delvist gennemsigtige teglflader viser, hvad der sker, når murværket ikke er massivt, men gennembrudt. Fladen er ikke længere en skarp afgrænsning af rummet, snarere en udvidelse. Hilde forklarer, »Jeg leger med den transparente teglvæg som en fysisk og psykisk metafor. Jeg ønsker at give plads til leg og forundring i og mellem skulpturer. Hullernes vinkel og størrelse skaber varieret begrænsning af indkig og udsyn, det er optiske virkemidler, som jeg har udforsket yderligere med henblik på at skabe tredimensionelle rumoplevelser.«

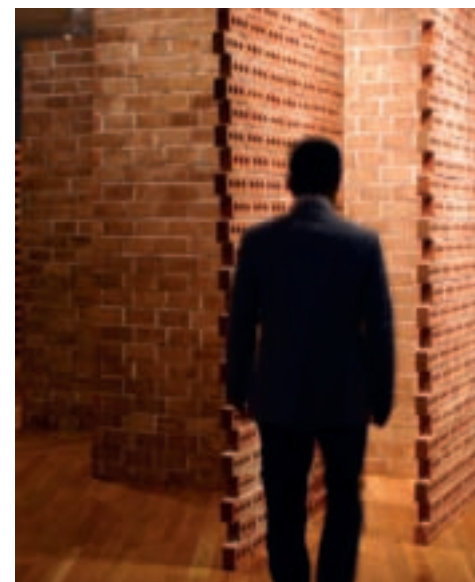


Eksamensopgaven i 2003 var installationen 'Innside outside', som blev bygget i et undervisningsrum på højskolen.

»Jeg ønskede med den at pointere spændingen, der kan opstå ved at træde ind i noget nyt – et sted eller en situation. Når døren til rummet åbnes, møder publikum uventet væggen, der ikke er massiv, men perforeret. En smal passage mellem to vægge sluser den besøgende ind i skulpturen. Indgangen er oplyst af et spot, der eksponerer dén, der træder ind, for dem, der allerede er inde mellem væggene, som er overstrøet med lysende pletter. Det omgivende rum er uden vinduer og har kun den ene indgang, alligevel opleves det ikke ubehageligt at opholde sig der, snarere kontemplativt,« fortæller Hilde om installationen, der er muret af redesignede kanaltegl fra Bratsberg Tegl lagt på højkant.

re kontemplativt,« fortæller Hilde om installationen, der er muret af redesignede kanaltegl fra Bratsberg Tegl lagt på højkant.





'In between' fra 2009 opført på Clayarch Gimhae Museum i Syd Korea er et af temaerne i 'Hide and seek'; en installation formet som to parallelle skærmvægge, der står så tæt, at der kun er plads til en person i mellemrummet. Skulpturen opleves fra den ene side som let og luftig og fra den anden som massiv og lukket. Inde i skulpturen føler personen sig mere udet, end tilfældet i virkeligheden er, og skulpturen er således en illusion om et privat rum i en offentlig sammenhæng. Materialerne er traditionelle koreanske hultegl og ubrændte lersten på højkant. Hver væg er 7,5 meter lang, 2,7 meter høj og 5,5 cm tyk og er konstruktivt lige på grænsen af, hvad der rent teknisk kan lade sig gøre.

Clayarch Gimhae Museums Ceramic Creative Center åbner i marts 2010 og bliver et sted, hvor kunstnere har mulighed for at udvikle ideer og teknikker, blandt andet også bygningskeramik.

Invitationen til Syd Korea kom efter Hildes deltagelse i projektet 'Brick' ved .ekwc (European Ceramic Workcenter) 2005 – 2007. Centeret i Hertogenboch har stor teknisk kompetence og unikke faciliteter; det henvender sig til arkitekter, designere og kunsthåndværkere, der ønsker at eksperimentere med ler og keramik.

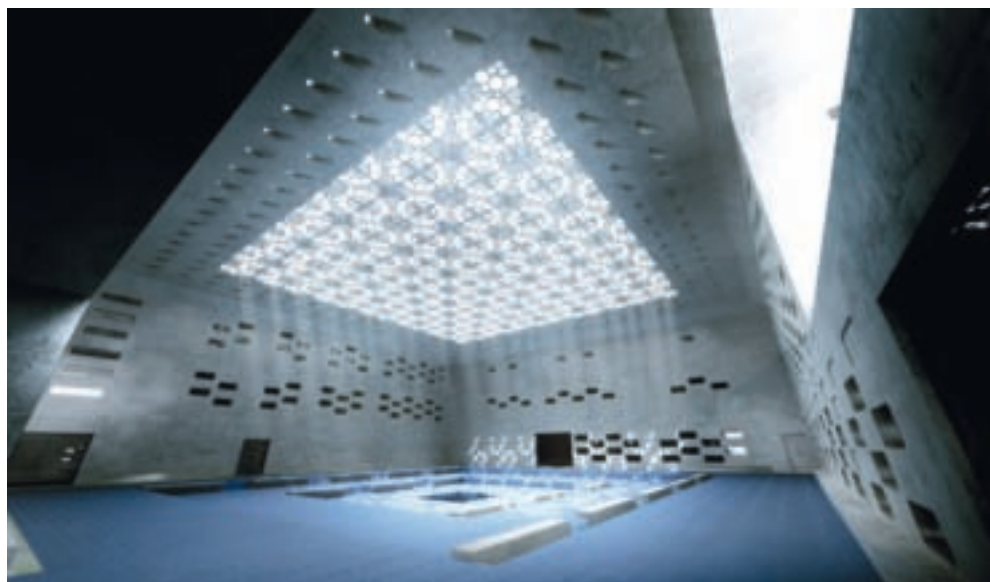
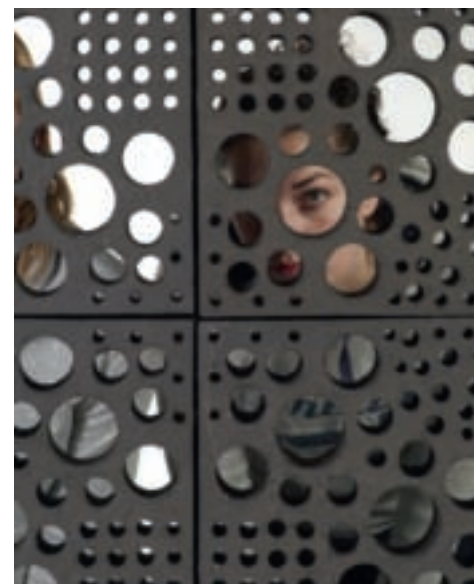
Wienerberger er .ekwc's hovedsamarbejdspartner i forbindelse med deres femårige satsning 'Ceramics and Architecture'.





På opfordring af Clayarch Gimhae Museet udførte Hilde også værket 'Moviewall' – en skærmvæg udformet og sat op i forbindelse med fremvisningen af dokumentarfilmen om workshoppen 'Architectural Ceramic Art', som ti kunstnere deltog i denne sommer. I dette projekt ligger teglstenene på fladen men med mellemrum og med dekorative endestykker, og virker dermed snarere som et foldet tekstil end som mur. Væggen lader lyset fra filmen skinne ud gennem mellemrummene i den buede mur og lokker publikum til at se ind.





Renderingen øverst til venstre illustrerer et konkurrenceprojekt til kulturhus/biograf, udarbejdet af Link Arkitekter.

Efterfølgende har MIR, et norsk firma, der fremstiller renderinger for blandt andre arkitekter, udstyret facaden med transparente teglmoduler med samme geometri som på fotografiet øverst.

Illustrationen nedenunder er ligeledes en rendering, der viser, hvordan lyset filtreres gennem et hulmønstret loft.



Forsøg med almindelige mursten og tilskårne sten trukket på armeringsjern, 2002. For tiden er Hildes første permanente skulptur – en skillevæg, ved at blive opbygget i Ibestad Kulturhus i Nordnorge. Værket er af teglmoduler fremstillet af Wienerberger Heteren i Holland.



I 8 år har Hilde arbejdet med det gennemsigtige teglstensmodul og ser positivt på dets fremtidsmuligheder både som skulptur og arkitektur blandt andet på baggrund af den respons, hun har modtaget. Hulmønstrene appellerer til mange kulturer; det viser henvendelser fra folk fra Skandinavien, USA, Østeuropa og Fjernøsten.

»Jeg vil gerne producere moduler til funktionelle arkitektoniske udsmykninger,« fortæller Hilde. Det tager dog tid for en kunstner at kæmpe sig ind på byggefagenes bane, men Hilde regner med, at tidens interesse for at fragmentere og opløse massivitet vil åbne døre for produktudvikling og tværfagligt samarbejde mellem producenter, designere, forskere, kunstnere og arkitekter.

# UDVIKLING KRÆVER UDHOLDENHED

Hvad skal der til for at bevare en høj kvalitet i murerfaget og reducere det store antal byggeskader i Danmark?

Bedre ledelse og mere udvikling, siger Dansk Byggeris nye næstformand Hans-Ulrik Jensen.

Men er det nok at lade succesfulde virksomheder vise vejen?  
Eller er der brug for mere håndfaste og konkrete tiltag?

Det har Tegl spurgt murermester og nyudnævnt næstformand i Dansk Byggeri Hans-Ulrik Jensen om. Han har siden 1978 – og fra 2001 i samarbejde med sin kompagnon Bent Johnsen – opbygget en mønstervirksomhed, der er kendetegnet ved en udstrakt brug af nye ledelsesværktøjer.

Hans-Ulrik Jensen er også formand for Dansk Byggeris Uddannelsesudvalg og fra 2003 – 2009 formand for murersektionen i Dansk Byggeri, så han må – om nogen – være manden, der kan svare på, hvordan man minimerer byggefejl- og skader, og på hvordan murerfaget kan udvikles i en tid med økonomisk krise.

Hans-Ulrik Jensen er ikke i tvivl. Det handler om at blive bedre til ledelse. Det er den ene-

ste vej, hvis murerfaget skal bevare en høj grad af kvalitet og sunde virksomheder, der ikke laver byggesjusk og fejl. Men han lægger ikke skjul på, at der skal gøres en indsats for at skabe en entreprenørvirksomhed som hans egen, hvor hele organisationen er blevet trimmet efter moderne ledelsesprincipper og hvis næste mål er at blive kåret 'Danmarks bedste arbejdsplads 2010'.

»Det kræver en kæmpes udholdenhed og stædighed at gennemføre, for det tager cirka fire år at udarbejde en så omfattende ledelsesplan. Man kan ikke bare sige, at nu har vi udviklet værktøjerne, og dét er så det. Man skal hele tiden justere, og i starten er det en kamp op ad en meget stejl bakke«, erkender Hans-Ulrik Jensen.

Hvordan får du dine medlemsvirksomheder til at kravle op ad den bakke og lave færre fejl?

»Da jeg var formand for murersektionen, fik ti mellemstore virksomheder med ledere i alderen 35 - 47 år et hundrede tusind kroner til etableringen af et netværk og til at sætte gang i udviklingen af bedre ledelse. Vi ville have nogle yngre kræfter i gang, derfor betalte sektionen for det første år, og det fik flere til at tro på idéen,« fortæller Dansk Byggeris nye næstformand. Der selv gerne, når lejligheden byder sig, fortæller om, hvordan man får succes med bedre ledelse.



### Efterlyser nytænkning

»Ledelse handler i høj grad om personlig udvikling, så det har stor betydning at rose sine medarbejdere, også når man prøver noget nyt,« fortæller Hans-Ulrik Jensen. Det er dog især vigtigt at vise åbenhed over for at bearbejde og analysere, hvis noget ikke rigtig lykkes. Derfor henter hans virksomhed også ingeniører og bygningskonstruktører direkte fra skolen. Så har de ikke fået så mange 'dårlige vaner' og er nemmere at flytte holdningsmæssigt og at få tilpasset til firmaets strategiske mål og værdier.

### Bruger du metoderne fra dit firma til at fremme udviklingen blandt Dansk Byggeris medlemmer?

»Ja, det gør jeg. Vi trænger til mere udvikling i mange af vores medlemsvirksomheder, og en af vejene frem er at styrke lederskabet og byggestyringen. Derfor gør vi meget for at lave god efteruddannelse til medlemsvirksomhederne. Konkret sker det både på overbygningen på fagene og på en decideret ledelsesuddannelse i Dansk Byggeri. Det er et forløb på 4 moduler, der varer ca. 1 ½ år. Men jeg savner mere kreativitet, og at man er villig til at prøve noget arkitektonisk nyskabende. Fra

Dansk Byggeris side gør vi meget for at skubbe på for at få folk til at forsøge noget nyt,« siger Hans-Ulrik Jensen.

Han efterlyser mere markedsføring af nye produkter også fra leverandørernes side og mere nytænkning i produkternes anvendelse. Produkterne skal jo også efterfølgende anvendes af arkitekterne i nye byggerier, ellers forsvinder de højst sandsynligt fra 'scenen' igen. Organisationerne skal også passe på, at der ikke automatisk følger et lønhop med, når der udvikles nye produkter og værktøjer. Det er der en vis tradition for, og dét, tror Hans-Ulrik Jensen, kan dæmpe lysten til fornyelse, og peger på, at det af og til også er tilfældet, at et nyt produkt gør det nemmere og dermed hurtigere at udføre arbejdet.

I 2005 lovede byggebranchen og daværende økonomi- og erhvervsminister Bendt Bendtsen, at man på tre år ville halvere antallet af byggefejl, der koster samfundet milliarder af kroner. Man præsenterede 'Byggeriets handlingsplan mod fejl og mangler' med otte nye initiativer, der skulle sættes i gang i 2005 - 2006. Sådan er det ikke gået. Initiativerne har ladet vente på sig, og nu hedder tidshorisonen ikke 2009 men 2015!

Hans-Ulrik Jensen beklager, at det tager så lang tid at få gang i udviklingen. Han tror dog, den nye, private byggeskadeforsikring får en positiv effekt. I Dansk Byggeri vurderes nye medlemmer også, inden de optages. Men der er fortsat mange firmaer, som står uden for Dansk Byggeri eller i andre organisationer. Hans-Ulrik Jensen understreger, at langt de fleste medlemsvirksomheder udfører arbejde af meget stor kvalitet, men at alle begår fejl. Det er her, mener han, at Dansk Byggeri laver et stort, forebyggende oplysningsarbejde gennem deres konsulenter.

## Dialogen skal styrkes

Ledelsen i virksomhederne skal lære at tage fejl og byggeskader op. Man skal have en bedre dialog med bygherren og rådgiverne, før byggeriet går i gang, så forventningerne til det færdige resultat bliver afklaret.

Virksomhederne skal også blive meget bedre til at lave en evaluering sammen med bygherre og rådgivere og til at følge op på kvalitets sikringen.

## Hvad gør du for at styrke den slags kompetencer hos medlemsvirksomhederne?

»Vi inviterer nystartede virksomheder ind på et dagskursus, hvor de får oplysninger om Dansk Byggeris værdier, holdninger og kvalitetsnormer og en generel orientering om de fordele, der er ved at være medlem af Dansk Byggeri. Personligt kunne jeg godt tænke mig en form for autorisation. Men det er svært at få vores politikere med på den idé, desværre,« beklager Hans-Ulrik Jensen.

Brugerne skal også være meget mere kritiske, mener Hans-Ulrik Jensen. De skal lære at spendere de relativt få penge, en rådgiver koster, for om muligt at forebygge skader. Forarbejde og planlægning skal forbedres, og det er der masser af muligheder for, for eksempel ved hjælp af Murerfagets Oplysningsråds publikationer. Men Hans-Ulrik Jensen understreger, at der er forskel på byggesjusk og konstruktionsfejl og på fejl ved produkter, som jo kun kan produceres klandres for. Derfor er det vigtigt med et tættere samarbejde mellem de udførende, bygherren, rådgiverne og leverandørerne.

## Det ved uddannede håndværkere vel godt. Alligevel laver for mange noget bras, hvorfor?

»Det ville vi også gerne vide. Der arbejdes meget med kvalitet i de faglige udvalg i Dansk Byggeri, hvor arbejdstagerorganisationerne også er repræsenteret, og Dansk Byggeri og Dansk Byggeris sektioner har en meget tæt dialog med erhvervsskolerne. Kvalitet drejer sig ikke bare om det faglige men også om, hvordan man har en god dialog i en virksomhed. Måske er det der, det svigter, og det må vi gøre noget ved.

Formandskabet i Dansk Byggeri arbejder meget på det politiske område, men selvfølgelig kan og skal vi sammen med sektionerne også være med til at udpege andre særlige indsatsområder,« siger Dansk Byggeris næstformand.

Hans-Ulrik Jensen mener ikke, at den økonomiske krise har sat al udvikling i stå hos de danske byggevirksomheder.

»Men vi er kommet ned i et lavere gear, og mange, dygtige medarbejdere inden for byggebranchen står uden arbejde. En meget uheldig udvikling er nedgangen af antallet af praktikpladser til lærlinge. Jeg har det meget skidt med, at de unge mennesker som har lyst, evnen og viljen til at være håndværker ikke kan få en praktikplads,« siger Hans-Ulrik Jensen.

## Vil flytte holdninger

Han ser en stor udfordring for Dansk Byggeri i at få medlemsvirksomhederne til fortsat at tage lærlinge trods nedgangen i byggeriet. Om få år mangler der ca. 12000 par hænder indenfor byggebranchen. Der går cirka fire år med at uddanne en håndværker, så det er nu, man skal i gang. Det slår Dansk Byggeris næstformand fast. Hans-Ulrik Jensen A/S har sytten lærlinge og en kontraktlig mentor-ordning til støtte af lærlinge gennem hele uddannelsen.

I dag går ledelse efter Hans-Ulrik Jensens mening da også ud på at holde fast på den gode arbejdskraft. Derfor er Hans-Ulrik Jensen A/S og to andre virksomheder 'forsøgskaniner' i et projekt ved Dansk Byggeri, der drejer sig om såkaldt empowerment. Her måler man medarbejderens engagement og kompetence, som i dag kun udnyttes 50 %. Men som kan komme helt op på 80 %.

»Medarbejderne skal engageres endnu mere i den daglige ledelse og selv tage ansvar for deres handlinger. Jo mere, du involverer dine medarbejdere og giver dem mentalt ejerskab, jo mere yder de. Vores medarbejdere får ansvaret for både økonomi, arbejdsmiljø og kvalitet på det enkelte projekt. Det tror jeg også vil få indflydelse på antallet af byggefejl og -skader«, påpeger Hans-Ulrik Jensen. Forsøget begyndte for cirka et år siden, og de

tre 'forsøgskaniner' har lige fået den første rapport, der skal fremlægges for Byggeriets Udviklingsfond og Dansk Byggeris ledelse. Derefter beslutter man, om det er noget, som både arbejdstager- og arbejdsgiverorganisationerne vil arbejde videre med, så andre medlemsvirksomheder eventuelt også kan få gavn af forsøget.

## Kan næstformanden i Dansk Byggeri om et år sætte flueben på sin tjekliste ud for færre byggeskader?

»Ja, det kan jeg. Jeg vil have fået flyttet mere på holdningerne hos medlemsvirksomhederne med mere uddannelse af ledelsen og medarbejderne gennem foredrag og kurser og gennem en tæt dialog,« lover den nye næstformand.

## Fakta

- Muremester Hans-Ulrik Jensen har i 30 år deltaget i organisationsarbejde for arbejdsgiverne. Han er nyudnævnt næstformand i Dansk Byggeri; fra 2003 – 2009 Sektorformand for murerne; Formand for Dansk Byggeris uddannelsesudvalg – næstformand for byggeriets uddannelser; Syns- og skønsmand og faglig dommer ved voldgiftsnævnet for bygge- og anlægsvirksomhed.

- Hans-Ulrik Jensen A/S blev etableret i Auning i 1978 og har i dag ca. 100 medarbejdere. I 1991 indtrådte muremester Bent Johnsen som partner i virksomheden. Virksomheden har en ledergruppe på elleve personer.

- I 2005 lovede daværende erhvervs- og økonomiminister Bendt Bendtsen og byggebranchen at halvere antallet af byggefejl på tre år. Fra 2005 – 2006 steg antallet af fejl i nybyggeriet med 20%. I 2006 blev 'Byggeriets handlingsplan mod fejl og mangler' lanceret. I 2009 er antallet uændret og målet om en halvering sat til 2015.

# ALBI CATHEDRAL STE-CÉCILE, ALBI FRANKRIG



Albi er kommune og by i Sydfrankrig. Byen er préfecture (hovedstad) i departementet Tarn og ligger firs kilometer nordøst for Toulouse. Som hovedby for seks kantoner omfatter Albi atten kommuner med en befolkning på 67.728 personer.

Katedralen i Albi er en del af et fæstningsværk, hvis opførelse indledtes i 1282. Bygningsværket var stort set færdigt i 1383, men blev dog først indviet i 1492. Den lange byggeperiode skyldes måske det Albigensiske korstog 1209 – 1229, en hellig krig, som den katolske kirke førte mod de kætteske katharer og greven af Toulouse.

Katedralen er opført i gotisk stil men er dog uden fine stensætninger eller vægge af glas, der ellers kendetegner stilen i det nordlige Frankrig. I stedet er den opført af mursten – både billigere og hurtigere at bygge med end natursten, selv på den tid. Vinduerne er med spidsbue og støttepillerne afrundede og formentlig inspireret af eksisterende befæstningers.

Domkirkens enorme massiv kulminerer i den vestlige ende i et stort klokketårn fra 1355 – 66, der rejser sig 78 meter.

Ved indgangen til kirkens skib passerer man våbenhuset tilføjet af biskop Dominique de Firenze (1394 – 1410). Et tidligere rundt tårn indgår i våbenhuset, og en rigt dekoreret gotisk baldakin over våbenhusets sydlige dør stammer fra det 16. århundrede.

Det ydre fortlignende udtryk antyder et strengt og enkelt indre, men i stedet finder man kirkens indre overdådigt udsmykket. Vægge, hvælvinger og sidekapeller er rigt bemalede, koret er skærmet bag en overdådigt udsmykket skærmvæg, og skulpturer pryder mange af katedralens søjler. Selve grundplanen er dog enkel med et stort kirkeskib med sidegange – overvældende og intet mindre end verdens største murstensbygning – påstås det.









# EN KÜLLIYE FRA 1258 I ANATOLIEN

ET RESTAURERET MIDDELALDERMONUMENT I TYRKIET



De Rūmselçukiske tyrkere (ca. 1100-1300), der etablerede det første muslimske samfund i Lilleasien – det nuværende Anatolien i Tyrkiet – udsprang af det Storselçukiske Imperium, der herskede i moderstaten Persien (ca. 1050 - 1150).

Naturligt nok havde det Rūmselçukiske og Storselçukiske folk mange traditioner og skikke fælles – også håndværks- og byggetraditioner; men de tilegnede sig også i høj grad stilarter og metoder i de områder, som de overtog i takt med, at deres erobringer af byer og landområder skred frem.

I Anatolien drejede det sig blandt andet om en omfattende anvendelse af især kalk- og sandsten og marmor til udhugning af kvadrer til byggemateriale og om anvendelse af træ til



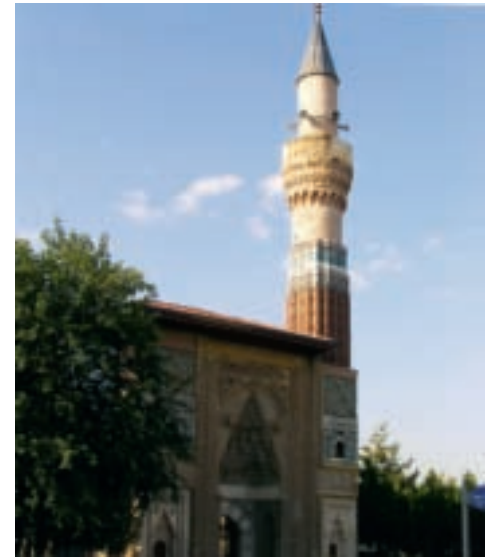
både konstruktionsarbejder og til interiører som dekorative søjle- og loftskonstruktioner, døre, porte etc.

I Persiens mere barske og tørre egne, hvor der åbenbart også dengang var begrænsede mængder af skove og træ til at bygge med, udviklede Storselçukerne imidlertid også stærke teknisk og kunstnerisk specialiserede former for tegl og andre keramiske emner til anvendelse som byggematerialer. I Anatolien blev tegl brugt til beklædning af bygningernes indvendige overflader, mure, hvælve og søjler og især i form af farvede, glaserede kakler til udsmykninger af vægge, hvælve, piller og andre bygningsdele, der blev tillagt en vis betydning, og som skulle tiltrække sig større opmærksomhed.

I Anatolien bliver monumenter opført med udvendige beklædninger af natursten og indvendige beklædninger af tegl derfor ofte betegnet som værende i 'persisk byggestil', hvilket det her omtalte bygningskompleks i den daværende hovedstad Konya er et fint eksempel på.

Sāhib Atā Külliye blev opført i 1258 på foranledning af en visir (minister) hos den Rümse- lçukiske sultan Rukn al-Dīn Kılıç visir Arslan IV.s hof, Sāhib Atā Fakhr al-Dīn al-Alī og af arkitekt Abdullāh bin Kelük.

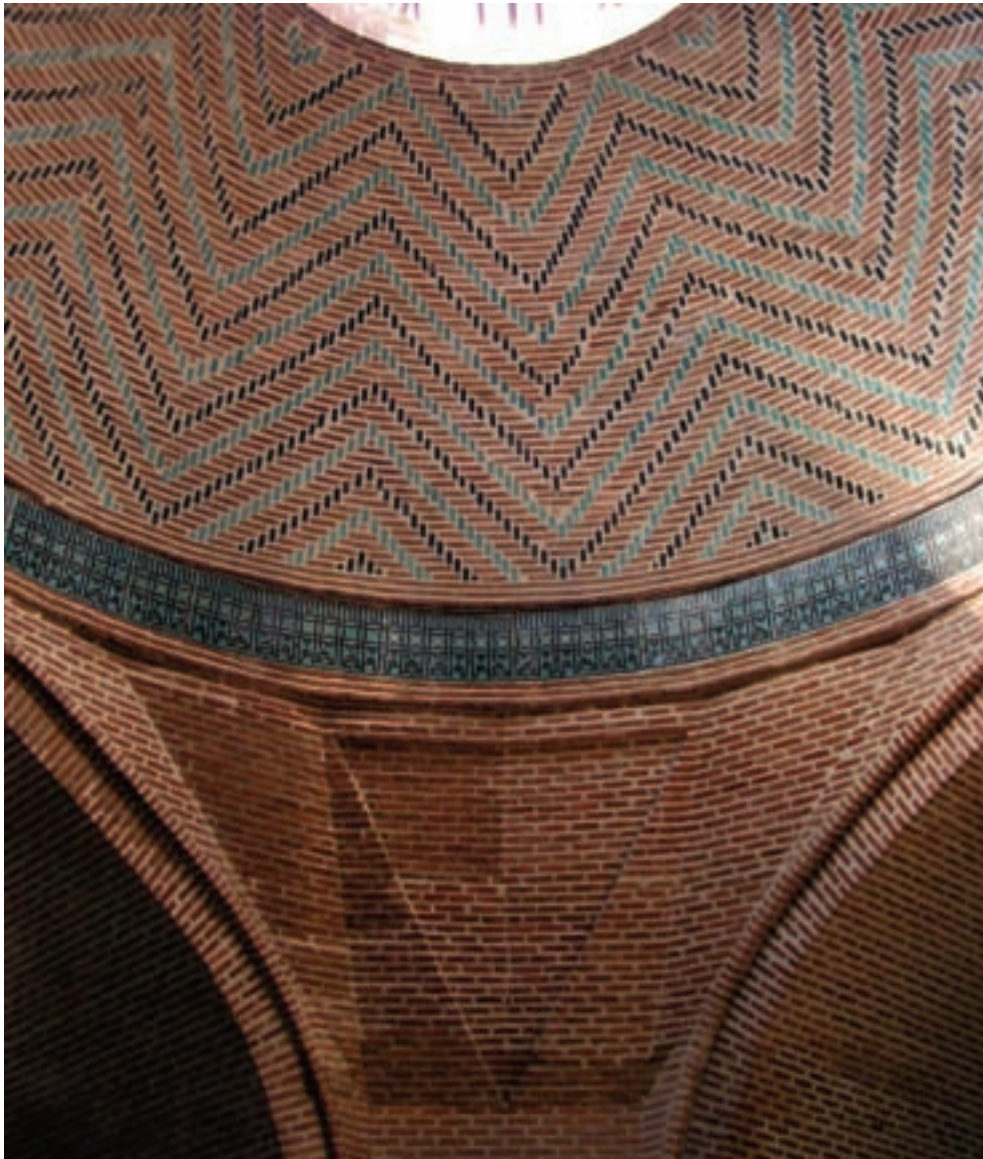
Sāhib Atā havde stor indflydelse i det vestlige Anatolien, og hans familie havde i 1300 - 1400 tallet blandt andet købstaden Afyon Karahisar, 1000 landsbyer og 4000 ryttere i deres besiddelse.



Komplekset blev opført uden for de middelalderlige bymure og ligger i dag på en hjørnegrund med Konyas Arkæologiske Museum som nærmeste nabo. Det består af tre bygninger – en moske, en hanikāh og dertil et hamam, som ligger på den anden side af en fungerende vej og i dag fremstår som et almindeligt byhus, men med sin oprindelige funktion bevaret.

Af moskeen er kun en del genopbygget efter en omfattende brand i nyere tid, men den fungerer stadig som moske. Det meste af den imponerende portalbygning til moskeen, nu kun med én, men oprindeligt med to minareter er bevaret.

Portalen og hanikāhen har i de seneste år været genstand for en gennemgående restau-



ring, hvilket ses i herværende illustrationer; og hanikāhen fungerer nu som museum. Hanikāh eller Khānkah (hanigāh) fungerede som forsamlingsbygning for muslimske mystikere tilhørende en dervish (sufi) orden – svarende til en senere tyrkisk betegnelse "tekke" – forstået som en slags kloster for en dervish orden eventuelt tilhørende en bestemt – isme inden for Islam. Her kunne blandt andet studier og recitationer af Koranen finde sted, fælles forsamlinger og udførelse af ritualer og indkvartering af pilgrimme og andre rejsende og medlemmer af ordenen ligeså. Et mausoleum for kompleksets indstifter, dennes familiemedlemmer og andre medlemmer tilknyttet hans embede eller medlemmer af ordenen indrettedes også. Et sådant mausoleum

har ofte fungeret som rejsmål for pilgrimme, som her har bedt om hjælp hos de afdødes sjæle og desuden donerede gaver til institutionen.

Arkitektonisk har hanikāhen en tilnærmelsesvis kvadratisk plan med en korsform som udgangspunkt. Korsets arme udgøres af fire eyvaner omkring et centralt kuppelrum. Adgangen foregår gennem den østlige eyvan, som er forlænget og tilføj et yderligere rum ved indgangsfacaden, og man kommer herfra ind i det ottekantede kuppelrum, hvor der i midten findes et ligeledes ottekantet, lavt bassin med springvand. De øvrige tre eyvaner indeholder alle en platform, som man kan komme op på ad en lille trappe. Eyvanerne har alle paneler af turkisblå, glaserede kakler

op til cirka øjenhøjde. Disse rum er formodentlig blevet anvendt til modtagelse af prominente gæster, til undervisning, møder eller almindeligt dagophold.

De to eyvaner, der vender mod syd og vest, har i deres sydvendte vægge en mindre, men rigt dekoreret bedeniche; og den sidste eyvan, der vender mod nord, har en langt mindre dybde, men har i sin bagvæg et rigt dekoreret gitter, hvorigennem man aner det bagved liggende mausoleum, som der er adgang til via hjørnerummet her.

Mausoleet er kompleksets rigest udsmykkede rum og huser seks gravsteder eller konotafer, som også er dekoreret med blå nu rekonstruerede fajancer. Hanikāhen er langs denne væg sammenbygget med moskeen; og mau-



soleet og de afdøde ligger derfor så tæt som muligt på moskeens kiblaniche, som blev anset for moskeens helligste sted. Af moskeens oprindelige interiør er sandsynligvis kun resterne af bedenichen med glaserede kakler bevarede. Det formodes, at loft og søjler oprindeligt har været udført i træ svarende til bl.a. Fredagsmoskeerne i Afyon Karahisar og i Beyşehir.



# KARNAPPER

Karnapper rækker ud efter lyset, gir' udsyn på langs af facaden og skaber dynamik i bygningens overflade.

Når en bygnings facader ikke skal være bærende, bliver det muligt at hente lys ind i bygningens rum præcis, hvor man ønsker det. De boligbyggerier, der her beskrives, har alle karnapper og altaner, der træder frem af bygningskroppen og indfanger lyset og udsigten. Karnap- og altanmotivet varieres i to af byggerierne, 'Stævnen' ved Amager Fælled i Ørestad tegnet af Vilhelm Lauritzen Arkitekter og 'Havneholmen' i Københavns Havn tegnet af Lundgaard og Tranberg Arkitekter, opført som betonkonstruktioner med pudsede mineraluldsfacader, og i byggeriet Østerbrogade 105 tegnet af Arkitektfirmaet CF Møller, opført som betonkonstruktion med teglfacader.

## LYSETS UFORUDSIGELIGE FORANDERLIGHED

'Arkitekten kan nøje beskrive de kvaliteter, en bygning skal bestå af. Kun dagslyset unddrager sig fastlæggelse. Det ændrer sig fra morgen til aften og med årets dage – og det i såvel styrke som farve.'

Nogenlunde sådan indleder Steen Ejler Rasmussen sin beskrivelse af lysets indvirken på – og indlejring i – arkitekturen. Skønt vanskelig at fastlægge er netop 'lysoplevelsen' en af de arkitektoniske kvaliteter, som arkitekter overalt betragter som formgivningens fremmeste opgave at indkredse.

Det skønne er netop, at arkitekten nok kan planlægge mulighederne for lysspil og bevægelse i rummene og i facaden, men først

når huset står der, kan husets beboere opleve, hvilke kvaliteter lyset bibringer – hvilken foranderlighed og konstant skiftende rumoplevelse, det skaber.

Sætter man et vindue i en facade, skabes en bestemt ramme for lysoplevelsen. Med gennemlyste rum skabes andre muligheder, og med karnapper, der lader lyset falde ind i rummet fra flere vinkler, opstår et lys - forskelligt fra lejlighed til lejlighed, alt efter om boligen ligger oppe eller nede i bygningen, i skygge eller frit.

## KIG FRA NYE VINKLER

På samme måde muliggør karnappen et kig på omgivelserne fra nye vinkler; i Arkitektfir-

Havneholmen i Københavns Havn  
236 boliger  
Bygherre: Sjælsø AS  
Arkitekt: Lundgaard og Tranberg  
Arkitekter  
Entreprenør: Sjælsø AS

Havneholmens karnapper og altaner er udformet med hensyn til boligens individuelle beliggenhed, lysforhold og udsigtsforhold. Det tilfører facaden variation og bebyggelsen en dynamisk tyngde.

FOTO: ADAMI MØRK





maet CF Møllers byggeri ned langs Østerbrogade og i Havneholmen ned gennem havneløbet og over på den modsatte side. Fra Stævnen i Ørestad giver altanerne et kig ud over den vidtstrakte Amager Fælled fra alle boliger.

»Vi udfordrer retningerne i bygningens grundplan med noget, der går på tværs, og vi har meget præcist arbejdet indefra og ud, så hver enkelt bolig får kig ud og lys ind på den mest optimale måde,« forklarer arkitekt Lene Tranberg om intentionerne bag Havneholmens facader. Her er karnapper og altaner udkraget i tre forskudte niveauer – og forskudt hen langs facaden. Det princip har givet arkitekterne mulighed for at forme lysindfaldet og

udsynet fra boligen og samtidig minimere skygeeffekterne fra de overliggende altaner og karnapper.

»Facadernes lyse farve giver refleksioner, der også sender lys ind i boligerne og ned i bunden af gårdrummet,« uddyber Lene Tranberg.

Østerbrogade 105 er dét, af de tre byggerier, der har den strammeste facadekomposition. Bebyggelsen fremstår som et muret massiv, der hviler på en let glasfacade. Med kontrasten mellem tyngde og lethed opstår en spænding i massivet, og i samspil med en forfinet detaljering af vinduesrytmen og en teglsten med varm lød, giver karnapmotiv på samme tid liv og bevægelse – og ro og

sammenhæng i facaden. »Vi kæler for funktionaliteten og for lysets kvalitet i boligerne, og vi bygger altid indefra og ud. Boligerne må også gerne have et særpræg, der giver beboerne en følelse af stolthed ved at bo der,« siger Anna Maria Indrio om Arkitektfirmaet CF Møllers byggeri. Østerbrogade 105 har været nomineret til Mies Van der Rohe-prisen.

#### DYNAMIK OG REGELBUNDETHED

Havneholmen tegnet af Lundgaard og Tranberg er mere ekspressivt med forskydninger i flere lag, og det udnyttes, at det lette facade-materiale frit kan formes rundt om selv de mindste fremspring.



FOTO: TORBEN ESKEROD

Østerbrogade 105, København  
52 boliger  
Bygherre: Nordea Ejendomme  
Arkitekt: Arkitektfirmaet CF Møller  
Entreprenør: E. Pihl og Søn AS

Teglfacaden i CF Møllers byggeri på Østerbrogade 105 understreger bygningens tyngde. Karnapperne, der er beklædt med kobber, sidder i et forskudt mønster.

På spørgsmålet om, hvordan facaderne er disponeret, forklarer Lene Tranberg, at der ligger et modulnet bag, og at forskydningerne forholder sig til en bestemt rytme. Bebyggelsen består af to halvkarréer, der åbner sig mod havnen og opleves som ét sammenhængende bygningsmassiv, og det markante karnap og altanmotiv tilfører bebyggelsen og stedet en kraftfuld dynamik.

Stævnen i Ørestad tegnet af Vilhelm Lauritzen Arkitekter har gennemgående vertikale linjer og moduler, som altanerne er placeret i forhold til. Her er variationen skabt med mange forskellige altantyper – åbne og lukkede altaner, små og store, fremskudte eller trukket tilbage i facaden.

Stævnen i Ørestad

165 boliger

Bygherre: Sjælsø Stævnen A/S

Arkitekt: Vilhelm Lauritzen A/S

Entreprenør: Sjælsø Stævnen A/S

I Stævnen i Ørestad er der skabt variation i facaden med forskellige altantyper og med et kuperet tagplan, hvor forskellige etagehøjder skaber et bjerglandskab.

‘Med det varierede facadeudtryk og den skiftende bygningshøjde har vi ønsket at nedskælere huset af hensyn til stedet og beliggenheden ud til den store fredede fællede’, forklarer Torsten Stephensen fra Vilhelm Lauritzen Arkitekter. ‘Vi ville gerne formidle en venlig tilgang til omgivelserne, og samtidig ønskede vi at give bebyggelsen det individuelle præg, der gør, at du ikke bare bor i en karré, men i en opgang med særlige karakteristika’. Karréens forskellige etagehøjder markerer sig i tagetagen og giver læ på store, fælles tagterrasser.

#### KVALITET MED LYS OG UDSYN

Facader, der knopskyder ud fra bygningens kerne, er en udfordring i det rationelle bygge-

ri. Formsproget er mindre klart aflæseligt end i byggerier med en højere grad af stramhed og en større bundethed i konstruktion eller materialevalg. Friheden til at sætte sit vindue, næsten som man vil, giver imidlertid mulighed for at udforme facaden i sammenhæng med boligens beliggenhed i bygningen, som Lene Tranberg beskriver det.

I de tre byggerier, der er beskrevet her, er der derfor helt særlige kvaliteter, fordi planløsninger og facader er tænkt indefra og ud. I boligene er der draget stor omsorg for lysforholdene og for sammenhængen med omgivelserne.



FOTO: THOMAS SCHYTT POULSEN/VILHELM LAURITZEN ARKITEKTER

Kay Fisker og CF Møllers bebyggelse fra 1929 på Vodroffsvej 2A og B ved Skt. Jørgens Sø var et af de første danske modernistiske byggerier. De lukkede karnapper og åbne altaner giver bevægelse i facaden og åbner for kigget på langs. Huset indeholder 18 lejligheder samt oprindelig syv butikker.



FOTO: HELENE HJORT KNUDSEN

# SÅLBÆNKE

Vi har før på dette sted (juni 2003) beskæftiget os med sålbænke. Byggeskadefondens eftersyn viser imidlertid, at der stadig er store problemer med denne bygningsdel.

Sålbænken er jo en ganske væsentlig bygningsdel, hvis udformning og materialevalg har stor betydning for såvel udseende som konstruktiv beskyttelse af tilstødende bygningsdele.

De svigt, der registreres ved eftersynene, forekommer såvel på murede rulsifter som på andre materialer som skifer, eternit, beton og metal, og der er tale om både projekterings- og udførelsesfejl. Skaderne viser sig ofte allerede ved 5-års eftersynet, men også i forbindelse med skadesagsbehandling af 15-20 år gamle bygninger ses nedbrydning af sålbænke, der på ingen måde har levet op til de forventninger til levetider, der iøvrigt gør sig gældende.

## SÅLBÆNKE AF RULSKIFTER

- De mest almindelige svigt er for lille fald på sten og fuger. Af detaljerne på 'mur-tag.dk' fremgår det, at der skal være en hældning på murede sålbænke på 15°, hvilket Byggeskadefonden betragter som et minimum.

- De murede sålbænke har ofte en for lille udkragning i forhold til den udvendige side af ydervæggen, og bortledning af vandet er som

regel ikke sikret på anden vis, som f.eks. ved hjælp af zinkdrypnæse. Dette giver opfugtning og skader på sålbænk og ydervæg.

- Valg af sten og mørtel er ofte uhensigtsmæssigt i forhold til den aktuelle belastning.

- Rulskiftesålbænke skal i henhold til gældende anvisning mures ind i falsene i begge sider af vinduet, hvilket stort set aldrig gøres.

- Papindlæg under rulsiftet mangler eller er ikke ført frem til forside ydervæg, hvilket medfører opfugtning af underliggende murværk i våde perioder, hvor sålbænken bliver gennemvåd. Murpap på dette sted vil måske medføre en revne mellem sålbænk og det øvrige murværk, men hvis sålbænken er udført med tilstrækkeligt udhæng og muret ind i falsen, skønnes det uden betydning.

- Mange rulsifter bærer præg af, at der ikke i tilstrækkelig grad tages hensyn til vejrliget under opmuringen; der er sløset med afdækningen, og murværket har været for vådt.

## SÅLBÆNKE AF BETON, ETERNIT, SKIFER OG METAL

- Det mest almindelige svigt er, at der ikke er udført en afslutning ved enderne af sålbænken, til at sikre, at vandet ikke trænger ned i underliggende murværk. Ofte afsluttes med

en fugning ved sålbænkens ender, hvilket betyder stor driftmæssig belastning, da disse fuger vil have kort levetid som følge af de temperaturbetingede bevægelser. På beton- og skifersålbænkene mangler ofte drænrille til at lede vandet forsvarligt væk.

Dette problem ser vi på alle typer af sålbænke.

- Metalsålbænke har ofte ikke tilstrækkelig udkragning.

- Betonsålbænke skal udføres med papindlæg mellem sålbænk og underliggende murværk til optagelse af temperaturbetingede bevægelser. Undlades dette, kan det give revner i underliggende murværk.

*BYG-ERFA blad SfB (31) 98 06 26 omhandler emnet.*



# TEGLSTEN I KAOSFORBANDT

DanOffice i Svendborg, tegnet af Jesper Thyge Brøgger m.a.a.

DanOffices nye byggeri i Svendborg er et funktionsbestemt erhvervsbyggeri med en ydre fremtoning, der er præget af stor enkelhed og få arkitektoniske virkemidler. Byggeriets to funktioner, domicil og højlager er samlet i én stor og stramt formet kasse, og det er de to forskelligartede funktioner, der har defineret og været bestemmende for byggeriets formgivning.

Højlageret står solidt plantet i området mod den øvrige erhvervsbebyggelse på nabogrundene, mens domicildelen mod den nye landevej løfter sig over landskabet over en tilbagetrukket glasfacade, og den 'svævende' kasse får 'ansigt' mod landevejen i form af et frem-skudt, højt glasparti i næsten hele facadens bredde.

Husets indre er formet omkring et atrie med adgang til alle funktioner. Endevæggen i atriet er udført med en rå teglstensvæg i 'kaosforbandt' uden fuger, som har en smuk stofflighed og en overflade, der fanger dagslyset gennem højtplacerede ovenlys. Væggen står i smuk kontrast til husets øvrige glatte og mindre karakterfulde overflader.

## TEGLSTEN I KAOSFORBANDT

Det centrale atrium i DanOffices nye domicil var oprindeligt tænkt udsmykket med et kunstværk på 9 x 12 meter. Tanken kredsede omkring en abstraktion i kraftige farver, der kunne dominere atriet og ses fra alle steder i huset. Men i takt med at byggeriet af rummet

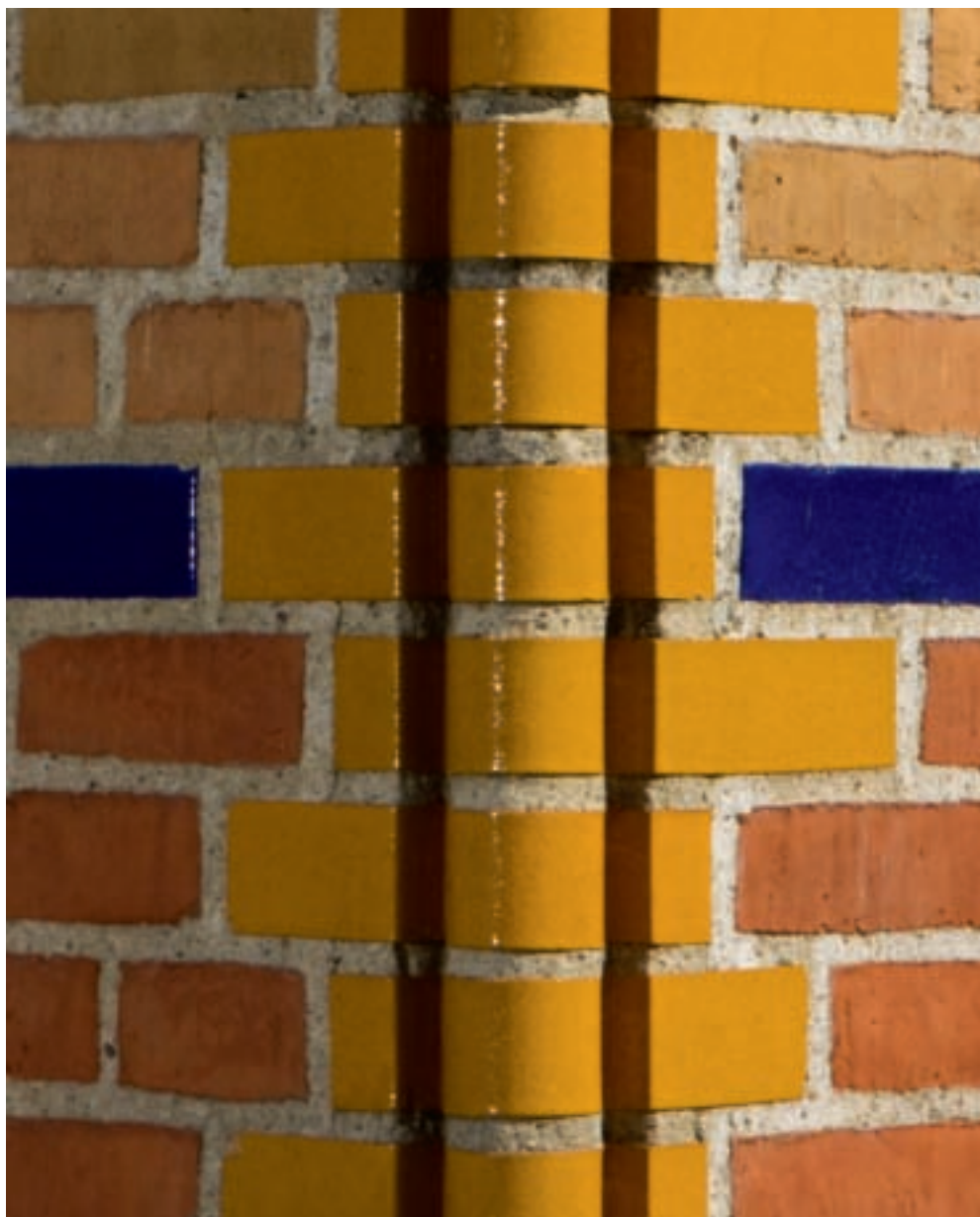


nærmede sig sin afslutning, opstod nye ideer, og legen med teglstenen som en tekstur eller hud tog fart. Legen førte til kaosforbandtet, hvor alle teglstenens fire sider kom i brug, knækkede sten blev indarbejdet og alle sten forskudt op til flere centimeter indbyrdes. Fugerne er i princippet væk, og resultatet blev en smuk og kaotisk teglstensmur uden fuger, hvor teglens farve dominerer fladen og fremstår som en varm, læderagtig flade, der står, som strålende ud i rummet. Akustisk er væggen fremragende på grund af alle overfladens mange kanter, fremspring og forskydninger. Teglstenen er forankret til den bagvedliggende betonvæg med bindere og lagt i multiløb, og fugerne fremstår minimale med sten, der ligger nærmest helt knas.



# GENSYN MED TEGL

Almennyttig boligbebyggelse i Sabro vest for Århus



I Sabro, 15 km vest for Århus, ønskede boligforeningerne Fagbo og Vesterbo i slutningen af 80'erne at opføre to nye afdelinger med ca. 120 boliger.

Som arkitekter blev Bendt Almvigs tegnestue valgt, og bebyggelsen blev projekteret i samarbejde med den daværende Arkitektgruppen i Århus som landskabsarkitekter.

Budgettet var, som det er for almennyttigt boligbyggeri, ikke overdådigt.

Det lå i kortene, at byggeriet skulle være i en og to etager. Arkitekterne foreslog en bebyggelsesplan med otte fritliggende punkthuse i to etager, mens den øvrige bebyggelse var udformet som et- og to etages rækkehuse, placeret i overskuelige enheder omkring legeplads, parkering og bebyggelsens samlingspunkt – et fælleshus med festlokale, vaskeri, kontor og værksted for ejendomsfunktionærer.

Husene blev udformet enkelt og ligetil: letbeton-bagmur og formur i tegl, saddeltag med





et fornuftigt tagudhæng, overdækkede indgangspartier og en lille privat forhave – lige efter bogen.

Men både arkitekter og den engagerede bestyrelse havde et ønske om at tilføre bebyggelsen noget mere – den stramme økonomi til trods.

Den mulighed, der ligger i at indbygge en udsmykning 'gratis' i facaderne, blev bragt på bane. Og da et lyst hoved fandt på at foreslå keramikeren Erik Nyholm (1911-1990) som konsulent, kom der skred i processen.

Turen gik til Tommerup Teglværk, og i fællesskab blev en enkel plan formuleret: husene skulle opføres i mursten i to farver; en mørk rød base og en lys, rosa overdel adskilt af et skifte blåglaserede sten. Herudover et skifte med glaserede sten i overkanten af de øverste vinduer. Hvid på punkthusene og gul på de øvrige bygninger.

Og så lidt ekstra på fælleshuset: et par murede søjler i indgangspartiet i gule glaserede

tegl, og et hjørne i en formsten, som danner en diskret søjle – også gulglaseret.

Mere er det ikke.

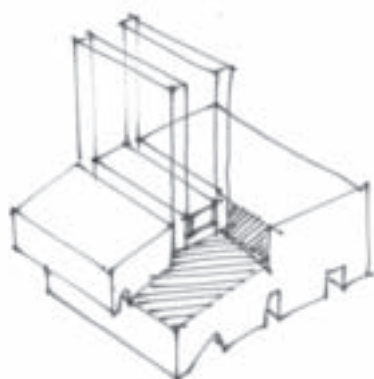
Og her, ved et gensyn tyve år senere, står husene med deres fornuftige udhæng, som har beskyttet murværket mod vind og vejr og ser ud, som da de to keramiske fæde udført af Erik Nyholm blev hængt op i fælleshuset til indvielsen.

I dem afspejles den forunderlige proces det er, når ler og glasur (og lidt jord og nogle glasstumper, og hvad Erik ellers kunne finde på) smeltes i en 1200 grader varm ovn og forvandles til et billede på liv og kraft.

Og man kan i sit stille sind glæde sig over, at det enkle valg har vist sig langtidsholdbart. Og beboerne, der flyttede ind på marken i Sabro? De flytter ikke. Efter sigende er der ingen udskiftning i den afdeling.



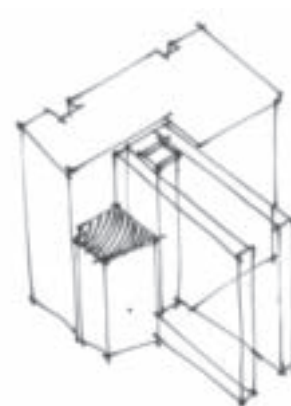
# VINDUESORD



Fals.



Lynindesøjpanel.



Glasliste.



Fingarskærmning



Vinduesord et titlen på en lille bog med fine tegninger og korte beskrivelser af vinduer og vinduesdetaljer. Eksemplerne er fra 1700tallet og frem til idag. De er kategoriseret i 14 typer, der repræsenterer den teknologiske udvikling i perioden. VKR Holding har opbygget en større studiensamling af danske facadevinduer, der nu er tilgængelig for alle på [www.window-collection.dk](http://www.window-collection.dk)



Glasfals.

# NY FILM OM KØBENHAVNS RÅDHUS

## og dets arkitekt **MARTIN NYROP**

Nils Vest har netop færdiggjort endnu en film, der fortæller om vores bygningshistoriske kulturarv. Nils Vests tidligere film har modtaget meget flotte anmeldelser og priser. Blandt andet huskes fortællingen HIMMELSTIGEN om Lauritz de Thurah og spiret på Vor Frelsers Kirke og ROSENBORG om Christian IV og hans kærlighed til både slottet og Kirsten Munk.

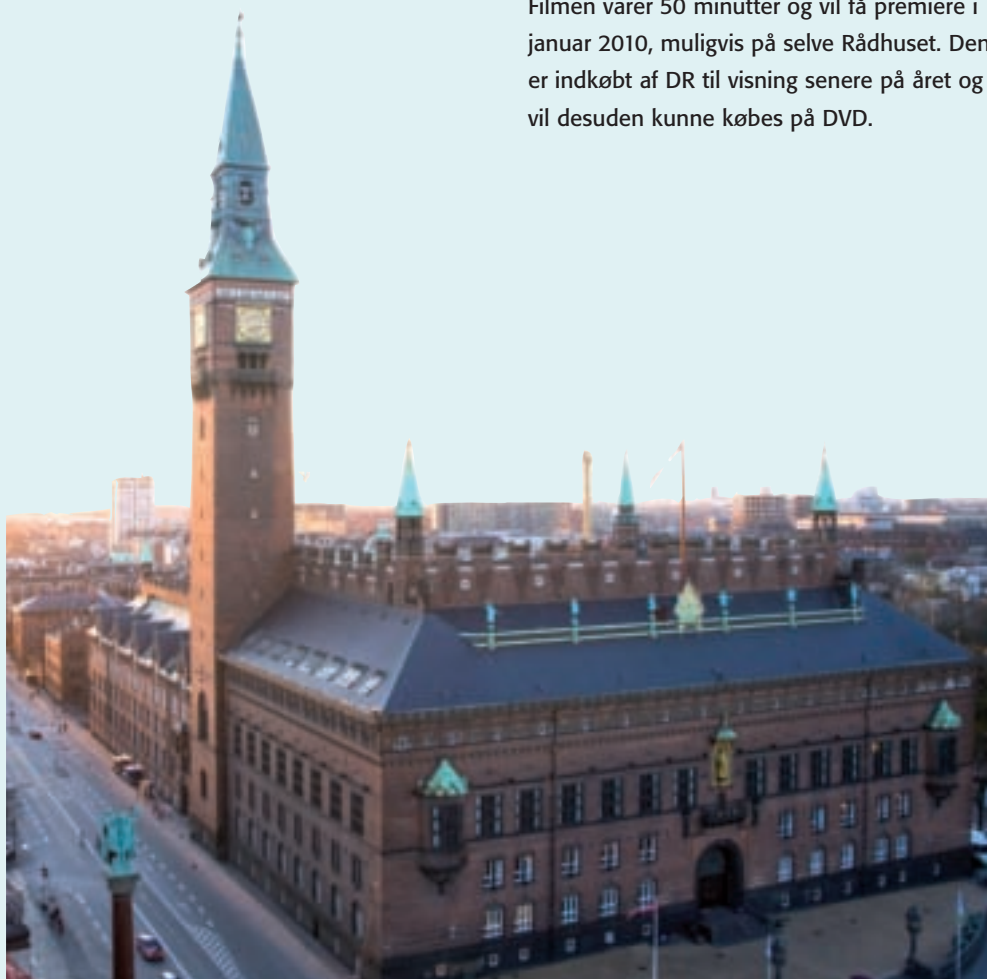
Den nye film føjer sig smukt ind i rækken af spændende portrætter af mennesket bag bygningsværket.

**ET RAADHUS TIL ALVOR OG FEST** er titlen på det nye værk, der illustrerer og fortæller om rådhuset i København med særlig vægt på de danske byggematerialer og håndværkerfærdigheder, der tegner huset, som har stået næsten urørt siden færdiggørelsen i 1905. Men uden store vanskeligheder for den kreative kraft bag projektet, arkitekten Martin Nyrop, blev én af perlerne i den nationalromantiske byggetradition ikke skabt. I filmen introduceres vi for Marin Nyrops italienske inspirationskilder og for hans stædige kamp mod diverse politikere – for at fastholde sin oprindelige idé med bygværket. Rådhuset ånder den dag i dag af både Nyrops sans for klar disposition, praktiske løsninger på vanskelige konstruktionsopgaver og af interesse for selv den mindste detalje, og huset er, hvad man dengang kaldte et 'Gesamtkunstwerk'. Alt er tegnet og bestemt af een person.

Alle kan i dag frit gå på opdagelse inde i huset og hele tiden finde nye sjove og finurlige indfald i udsmykningen.

Filmen er en både spændende og dramatisk historie og en introduktion til et eventyrligt univers med dybe rødder i dansk bygnings- og kulturhistorie, og den portrætterer en ener og sejt slider i dansk arkitektur.

Filmen varer 50 minutter og vil få premiere i januar 2010, muligvis på selve Rådhuset. Den er indkøbt af DR til visning senere på året og vil desuden kunne købes på DVD.



# NOTER



## MED I DETTE NUMMER AF TEGL

'Bæredygtigt byggeri og tegl' er titlen på pjecen, der udsendes med dette nummer af Tegl. Baggrunden for pjecen, der er udarbejdet af Kalk- og teglværksforeningen er den store rolle, som miljø og bæredygtighed kommer til at spille i kommende udgaver af de harmoniserede europæiske produktstandarder inden for byggeri. 'Bæredygtigt byggeri og tegl' beskriver de mange miljømæssige aspekter ved at anvende tegl som byggemateriale.

## NYT OM ABONNEMENTER

I november måned har Forlaget Tegl indgået en aftale med Bjerre Media Service A/S om den fremtidige håndtering af abonnemeter. Det betyder, at man fremover som abonnent på tidsskriftet Tegl har adgang til online kundeservice på [www.mitabonnement.dk/tegl](http://www.mitabonnement.dk/tegl) og adgang til personlig betjening ved henvendelse til kundeservice på telefonnummer 70 22 50 15 i tidsrummet mandag - torsdag kl 10 - 15 og fredag kl 10 - 14.30. Det nye abonnementsnummer bedes oplyst ved henvendelse. Tidsskriftet Tegl udkommer fortsat fire gange om året i henholdsvis marts, juni, september og december måned. Abonnementsprisen i Danmark 2010 er Dkr. 280,- for fire numre incl. moms og porto.



E
A
A

3OLM@ I @ @ B M @ @ G A R E @ L I @ N J @ M F T A B @ L B M D @ R E M @ @ H @ D @ L 3 E H U L @ G L B M F @ H U L @ G @ H T G F @ P I I M F @ B I K O M

3OLM@ H @ L O K @ @ H O L @ P @ @ H O H @ M L @ I B @ D U L @ L F I F @ @ B J @ H @ @ P P @ H @ @ H I M M @ K I O F @ L M B @ M F @ @ B J I P @ @ M @

: @ L @ B @ J A M F @ @ H @ D @ L @ @ H B S M - I P D @ @ J A T @ M @ G @ D I D @ K K @ @ @ @ T @ S @ @ U S @ M F P @ M H @ D @ L B J @ B @ @ H B S M P U I H I @ M @ H @ L H @ L D @ V L L O @

, @ I K F M @ @ G A @ M @ @ @ L B M D @ B I P K O M I B I K O M I B B R @ I D B M I H I K H O L I B B @ @ L @ G I P @ @ M @ A R E M @ @ R E B @ H @ D @ L

I @ P M @ @ 9 @ @ 5 M @ @ @ L H @ M @ @ @ 5 M @ K @  
 8 M H O M @ M @ @ 9 F I D P M F 2 0 @ @ 9  
 5 D @ G R F F @ L 9 F I D P M F 2 0 @ @ 9  
 2 I 5 M @ 9 F I D P M F 2 0 @ @ 9

3OLMOMB@ : @ M B @ A O L  
 6 I M B @ A O L

/ @ @ L @ @ K @ M S I P @ F O L M O M @ @ H F M @ G R I @ @ G B @ @ - L @ L @ T A L @ @ @ @ G B @ @  
 I D I B @ A J @ G @ M F O L M @ @ B J @ @ @ @ @ @ M @ @ @ @ B @ @ @ M

L M 3 O L M @ L M L @ F L @ @ H H I M J I A U A M @ @ H @ G @ B @ @ H H I M J I A @ @ A @ @ @ @  
 A L M I H @ E E M H @ @ P @ M I D I B @ @ H @ G I B 1 @ B @ @ @ @ F I @ @ @ J A K @ E I B

: @ H @ G I B : @ H @ G I B @ @ B M L @ @ M @ L T F F @ @ @ @ I D F J H H @ L R M @ @ A L K A L L @ @ @ @ L  
 @ H @ G I B  
 @ F L T A @ @ M @ K @ H @ G I B B D P @ @ M @ L @ N @ M H S U A E @ L O M B @

@ H @ G I B B 9 F I D P M F 2 0 @ @ 9  
 F O L M O M @ M @ L @ @ G F F @ @ @ 8 R  
 9 9 J L @ @ @ D B @

: @  
 - H @ @ @ @ F @ F



**NCC**  
 FOAMENT LIDT HERE

## VÅDMØRTEL I BIG-BAGS

NCC Råstoffer A/S  
 Hedehusene Mørtelværk  
 Igelso Mørtelværk  
 Måde Mørtelværk

[www.raastoffer.dk](http://www.raastoffer.dk)

**Murerhåndbogen 2010 er udkommet.**  
 Dette års reviderede udgave har særlig fokus på murværksoverligger samt opfølgning på lovgivningsstoffet med sigte på energi og Eurocode 6 – den europæiske norm for murværk.

Prisen er 95,- kr. inkl moms hos  
 Byggecentrum Boghandel, tlf.: 70 12 06 00.





**MONIER**

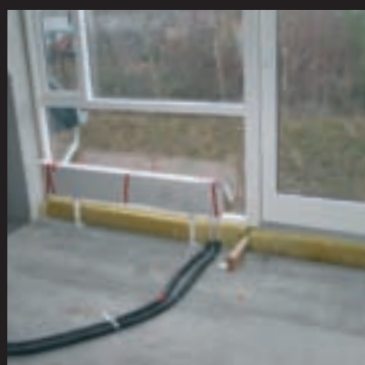
# EN DEL AF DANSK BYGGETRADITION

*Et smukt hus har altid et smukt tag. Dantegl fra Monier er en klassisk, dansk vingetagsten, som er blevet fremstillet på Volstrup Teglværk i mere end 100 år.*

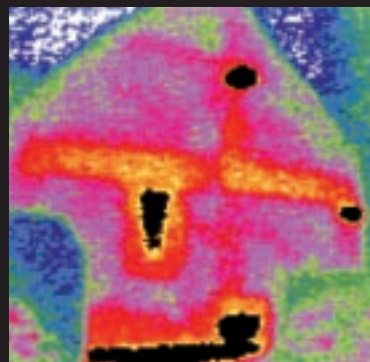


Et tag er meget mere end bare tagsten. MONIER leverer komplette tagløsninger, som er smukke, holdbare og sikre. Et ny tag gør huset smukkere og forøger dets værdi.

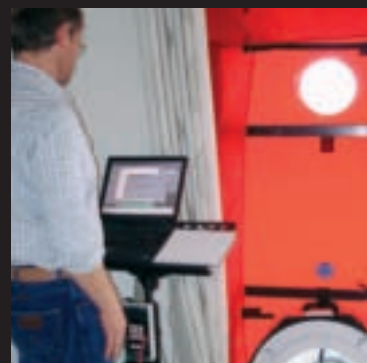
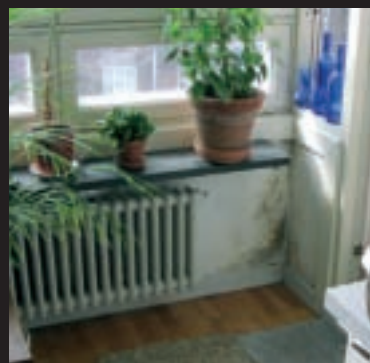
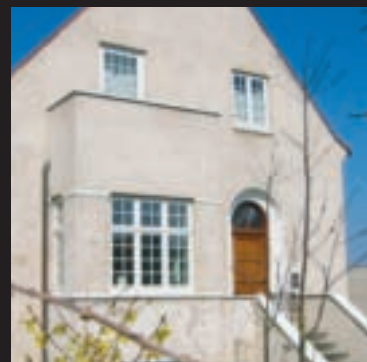
Vi har tag til alle hustyper, alt fra slotte til legehuse. Fra moderne arkitekttegnede boliger til historiske bygningsværker. Velkommen til MONIER.



**BYG-ERFA**  
Byggeteknisk Erfaringsformidling



Fonden BYG-ERFA indsamler, bearbejder og formidler byggetekniske erfaringer gennem fx BYG-ERFA blade, som redegør for konstaterede problemer i praksis, samt hvordan disse undgås og udbedres. Hvert år udgives cirka 20 nye byggetekniske erfaringsblade, og BYG-ERFA abonnenter har adgang til alle erfaringsblade på [www.byg-erfa.dk](http://www.byg-erfa.dk)



# BÆREDYGTIGT BYGGERI

Spar tid, penge og ærgelser - BYG PÅ ANDRES ERFARINGER  
Se aktuelle temaer og få nem adgang til byggetekniske løsninger

[www.byg-erfa.dk](http://www.byg-erfa.dk)

# UNIKA APOLLON & UNIKA ATHENA

Unika Apollon er en hvid facadesten med rustikt gråt farvespil. Unika Athena introducerer den nye farvetrend med gyldengrå patina. Bestil prøver eller se endnu flere nyheder på [www.randerstegl.dk](http://www.randerstegl.dk)

**RANDERS Tegl**

*Landsdækkende service:*  
A/S Randers Tegl  
Mineralvej 4 · 9100 Aalborg  
Tlf. 98 12 28 44  
[tegl@randerstegl.dk](mailto:tegl@randerstegl.dk)




# Teglsten fra nær og fjern

Wienerberger tilbyder et af Danmarks bredeste sortimenter af mursten, tagsten, teglblokke og belægningstegl. Vi producerer udelukkende på egne teglværker i ind- og udland, og sikrer dermed en meget høj kvalitet samt et smukt og ensartet udseende hver gang.

Vores konsulenter har stor byggefaglig viden og står klar til at give dig nye ideer og rådgivning, når du vil bygge i tegl. Kontakt os for at høre mere eller besøg vores showroom i Brøndby.

## **161 grunde til at bestille vores nye produktvifte**

En ny produktvifte viser vores brede sortiment af teglsten fra nær og fjern. Oversigten indeholder 161 af vores teglprodukter med de vigtigste tekniske informationer. Skriv en mail eller ring, så sender vi en inspirerende produktvifte til din tegnestue.



En monstrøs og skæv væg af Umbria mursten fra Wienerberger bryder det minimalistiske, arkitektprisvindende byggeri hos IT-virksomheden Danoffice i Svendborg

